

УДК 94(367)

## РАДИМИЧИ (ЛОКАЛИЗАЦИЯ, ПРОИСХОЖДЕНИЕ, СОЦИАЛЬНО-ПОЛИТИЧЕСКАЯ ИСТОРИЯ)

*М.И. Жих*

Российско-немецкий исторический семинар

(Санкт-Петербург, Россия)

e-mail: max-mors@mail.ru

Scopus Author ID: 55358941500

Researcher ID: F-3154-2014

<http://orcid.org/0000-0003-2212-6416>

SPIN-код: 6149-3974

### Авторское резюме

В работе рассматриваются: (1) негативные стереотипы о радимичах, сложившиеся в историографической традиции, и аргументируется позиция, что они не имеют под собой достаточных оснований; (2) проблема локализации радимичей, поставленная недавно А.С. Щавелевым, и аргументируется позиция, что мнение данного автора, попытавшегося оспорить их традиционное размещение на Соже, основано на ошибке и является следствием поверхностной работы с летописным материалом; (3) проблема происхождения радимичей, проводится подробный обзор историографии и аргументируется гипотеза, согласно которой миграция радимичей с территории современной Польши могла произойти в VII-VIII в. в рамках славянской миграционной волны из Средней Европы и Дунайского региона на север и восток; (4) проблема атрибуции Λενζανηνοι/Λενζενίνοι (лендзян), упоминаемых Константином Багрянородным, и аргументируется гипотеза об их тождественности радимичам, происходящим согласно летописной традиции «от ляхов» (лендзяне – вариант этнонима ляхи).

**Ключевые слова:** радимичи, славяне, ляхи, миграции, река Сож, археология, река Пищана, этнография, семилучевые височные кольца, Русь, Киев, Польша, славянское расселение.

## THE RADIMICHI: THEIR HABITAT, ORIGIN, AND SOCIO-POLITICAL HISTORY

*Maksim Zhikh*

The Public and Scientific Project «Russian-German Historical Seminar»

(Saint Petersburg, Russia)

e-mail: max-mors@mail.ru

### Abstract

The author discusses 1) a negative stereotype of the Radimichi, persisting in the historiographical tradition without sufficient grounds; 2) difficulty of identifying their habitat, raised recently by A. S. Shchavalev, who apparently misinterpreted chronicle material and mistakenly tried to challenge the traditional view on the Sozh River area as the Radimichi's homeland; 3) the hypothesis based on the review of historiographical works that the Radimichi originally migrated from the territories of modern Poland as a

part of the Slavic migration wave from Central Europe and the Danube region to the north and east in the 7<sup>th</sup>-8<sup>th</sup> centuries; and 4) the hypothesis that the Lendians mentioned by Constantine Porphyrogenitus may have been the Radimichi, who originated, according to the chronicle tradition, from the Lechites/Lachy (Lendians is a version of the Lachy ethnonym).

**Keywords:** Radimichi, Slavs, Lechites, migrations, Sozh River, Pische River, archaeology, ethnography, seven-pointed temple rings, Slavic migration, Rus', Kiev, Poland

\* \* \*

## I. Историографические стереотипы о радимичах и реалии социально-политической истории



*Рис. 1. Реконструкция облика радимичанки 25-30 лет  
из д. Каласы (Рогачевский р-н Гомельской обл.), XI-XII вв.  
Головной убор с семилучевыми височными кольцами*

Восточнославянскому этнополитическому объединению радимичей в исторической традиции не повезло. Древнерусские книжники дали им резко-негативные («Радимичи и Вятичи и Северъ одинъ обычаи имяху: живяху в лесе, якоже [и] всякии зверь, ядуще все нечисто...»), либо насмешливо-пренебрежительные («Русь корятся Радимичемъ, глаголюще: “Пищаньци вольчья хвоста бегаютъ”») характеристики.

Словно продолжая намеченную летописцами линию, весьма уничижительно характеризовало радимичей и большинство историков нового времени. Так, Л. Нидерле писал о них как об «одном из слабых и зависимых племён», поскольку они, согласно летописи, «без сопротивления подчинились Киеву и уже в 885 году платили Киеву дань, которую раньше выплачивали хазарам» (Нидерле 1956: 161).

Аналогично рассуждал и Н.П. Барсов, по словам которого «эта ветвь восточного славянства (радимичи – М.Ж.) занимает в ряду других ветвей, по степени самостоятельности, с какою они являются в эпоху образования Русского государства, едва ли не последнее место. Нет сомнения, что они, как и соседи их вятичи, выделились из среды славянства позднее других... Весьма вероятно, что союз родов в этих землях, особенно же у радимичей, по самой недавности образования, не успел ещё окрепнуть к эпохе заложения Русского государства, – и что в этом надо искать причин незначительности роли, которую занимала земля радимичей в период, обнимаемый Начальной летописью»; радимичам была свойственна «крайняя слабость» (Барсов 1873: 132, 133).

Е.Ф. Карский считал, что «радимичи никогда не составляли самостоятельного княжества... Вероятно, уже во время летописца радимичи служили предметом, насмешек, со стороны их соседей» (Карский 1903: 74).

По мнению В.В. Мавродина «радимичи были небольшим, малочисленным, слабым племенем» (Мавродин 1945: 95).

Если, однако, внимательно взглянуть в посвящённые радимичам скупые летописные строки, легко убедиться сколь легковесны подобные нигилистические суждения. Радимичи, чьи земли располагались относительно недалеко от Киева, выходили к Днепру, и соседствовали «русской землёй в узком смысле», бывшей ядром Древнерусского государства (Насонов 1951: 28-68; Рыбаков 1982: 55-90; Седов 1999: 50-82; 2002: 255-295), а потому рано должны были оказаться в сфере интересов и военной активности киевских князей, сохраняют свою самостоятельность дольше всех прочих восточнославянских этнополитических союзов (за исключением вятичей). Соответственно, неизбежен вывод, что их борьба с Киевом за свою независимость носила долгий и упорный характер.

Сложные процессы этно-политогенеза, проходившие в VIII – начале XI вв. в Восточной Европе принято рассматривать сквозь своеобразную «киевскую призму», преимущественно в рамках становления Древнерусского государства с центром в Киеве и во главе с династией Рюриковичей (Мавродин 1945; Рыбаков 1982; Свердлов 2003), в то время как они носили сложный разнонаправленный характер. В разных

частях восточнославянской ойкумены шли процессы становления оригинальных политий, искусственно прерванные экспансией Киева<sup>1</sup>, шла конкуренция разных центров и разных «политических проектов», из которых история выбрала один.

Уцелеть и продолжить своё развитие, пусть и в условиях непрерывного давления, смогли только вятичи. Пошедшие своим особым путём балтийские славяне и вятичи как бы обрамляли славянский мир с запада и с востока.

Большинству славиний<sup>2</sup> история не дала шанса реализовать потенциал своего оригинального развития, но вряд ли мы поймём исторический процесс становления Руси и образования древнерусской народности во всей полноте, если будем смотреть на него лишь с точки зрения конечного результата. С таким подходом надо совмещать и другой: взглянуть на происходящее в Восточной Европе в четвёртой четверти I – начале II тыс. с другого конца, как бы с точки зрения самих славиний. Увидеть в них не только «предысторию» Древней Руси, но исторический феномен, имеющий самоценность и посмотреть на происходящее не только со стороны Киева, но и, на сколько это возможно, со стороны кривичей, древлян, вятичей, радимичей и т.д., попытаться понять не только «правду Киева», но и их «правду»<sup>3</sup>.

Решающую успешную операцию по покорению радимичей Русью летописи фиксируют только при Владимире в 6492/984 году (ПСРЛ. I: 83-84; ПСРЛ. II: 71; ПСРЛ. III: 131, 530), значит до этого все попытки киевских князей покорить радимичей или проваливались, или приводили лишь к временным спорадическим успехам, после которых радимичи какое-то время выплачивали Киеву дань (как при Олеге: ПСРЛ. I: 24; ПСРЛ. II: 17), сохраняя при этом собственную социально-политическую и военную организацию, неподконтрольную напрямую киевским правителям.

Вчитаемся в само летописное известие о победе киевских войск над радимичскими: «Иде Володимерь на Радимичи. Бе у него воевода Волчьии Хвостъ.

---

<sup>1</sup> Ср. замечание Е.А. Шинакова: «Нами высказывалась гипотеза о возможности существования самостоятельной, отдельной от Руси и даже противостоящей ей “государственности” на территории позднеэнеолитической культуры X в... До конца IX в. на территории Восточной Европы на базе племенных союзов сложилось несколько “племенных” (а точнее, территориальных) княжеств или варварских государств с разной степенью развитости социальных отношений» (Шинаков 2016: 17).

<sup>2</sup> Этим термином (*Σκλαβηνία*, *Σκλαβυνία*) именовали славянские этнополитические объединения византийские авторы. Обычно он применялся к южным славянам, с которыми преимущественно имели дело византийцы (Литаврин 2001), но византийский император Константин Багрянородный (945-959) в своём трактате «Об управлении империей» (948-952) называет славиниями и восточнославянские этнополитии: кривичей, древлян, северян, дреговичей и т.д. (Константин Багрянородный 1991: 44-45, 50-51), а также славян, соседствовавших с франками («у этого Пипина были три брата, которые господствовали над всеми Франгиями и Славиниями», Константин Багрянородный 1991: 107-109). Данное название является единственным оригинальным аутентичным обобщённым наименованием славянских этнополитических объединений в источниках (в латиноязычных источниках они обозначаются общими терминами такими как *gentes* или *populus*), в связи с чем А.А. Горский предложил использовать его вместо кабинетного понятия «племя», применимость которого к славянским этнополитическим общностям находится под вопросом (Горский 2011: 150-154).

<sup>3</sup> Ср. слова О.Н. Трубочева в его историко-лингвистическом очерке о вятичах: «излагаемые в дальнейшем наши поиски и наблюдения обещают обрести характер некой апологии вятичей (если иметь в виду, что апология является в известном смысле и оправданием интереса к предмету и – прославлением его)» (Трубочев 2000: 4).

И посла и Володимеръ передъ собою Вольчьа Хвоста. Сърете е на реце Пищане и победи Радимиче Вольчии Хвостъ. Темъ и Русь корятся Радимичемъ, глаголюще: “Пищаньци вольчьа хвоста бегаютъ”. Быша же Радимичи отъ рода Ляховъ. Прешедъше ту ся вселиша и платятъ дань Руси, повозъ везуть и до сего дне» (ПСРЛ. I: 83-84; ПСРЛ. II: 71; ПСРЛ. III: 131, 530).



Рис. 2. Битва на реке Пищане. Миниатюра из Радзивиловской летописи

За насмешливым тоном на деле сквозят не очень приятные для киевского взгляда факты: и после 984 г. в Радимичской земле не оказалось киевских наместников, радимичи лишь стали регулярно платить дань Руси, «везя повоз», то есть свозя её в установленные для этого пункты (подобный порядок сбора тарифицированной дани, исключаящий производ, пришёл после древлянского восстания и «реформы Ольги» на смену более архаичному объезду-полюдью: Свердлов 2003: 182-194; Жих 2013).

Таким образом, даже после поражения на реке Пищане радимичский этносоциум отнюдь ещё не лишился полностью своей автономии и политической структуры, сохраняя определённые договорные отношения с Киевом, причём такая ситуация продолжалась ещё какое-то время («до сего дня» как говорит летописец, скорее всего эти слова написаны автором времён Ярослава Мудрого: Насонов 1951: 61).

В «Памяти и похвале князю русскому Владимиру» мниха Иакова сказано кратко, что он «радимице победи и дань на нихъ положи» (Память 2004: 322).

Итак, видим, что:

1) Если не считать непокорившихся Рюриковичам вятичей (которые как этнополитическая единица существовали до второй половины XII в.) и живших далеко на западе хорватов<sup>1</sup>, то *радимичи были покорены Киевом последними среди восточноевропейских славиний* (во всяком случае летописи не фиксируют более поздних крупных походов киевских князей на восточнославянские этнополитии), более ранние попытки их покорения, очевидно, не приводили к надёжному результату;

2) Даже после неудачного для них сражения на реке Пищане<sup>2</sup> радимичи какое-то время сохраняют свою самобытность и автономную социально-политическую структуру, ограничиваясь выплатой Киеву регулярной дани.

Из этого с неизбежностью следует, что радимичи обладали выраженным самосознанием и имели как достаточно развитую социально-политическую организацию, так и военную силу, вполне достаточные для длительной борьбы с киевскими русами, что заставляет видеть в них, наряду с вятичами и древлянами, один из наиболее развитых в общественно-политическом отношении восточнославянских этносоциумов, активно боровшихся с наступлением Киева.

Интересно и то, что в земле радимичей (также как у вятичей) не появилось в XI-XII вв. собственного княжеского стола Рюриковичей, что может указывать на то, что степень их контроля над радимичским регионом, особенно над его внутренними районами, ещё была относительной.

В качестве обозначения территории имя «радимичи» дожило как минимум до середины XII в. Под 6677 (1169) г. Ипатьевская летопись упоминает путь «на Радимиче», которым от реки Горыни проследовал в Суздаль князь Владимир Мстиславич (ПСРЛ. II: 537).

В отношении вятичей современная наука успешно преодолела негативный стереотип, заданный киевскими книжниками. Там, где летописцы видели в XI-XII вв. диких варваров-язычников, неподчиняющихся законным князьям и убивающих христианских миссионеров<sup>3</sup>, там современные учёные находят развитую земледельческую традицию, самобытные политические институты, оригинальную

<sup>1</sup> Поход Владимира на которых летописи относят к 6500/992 г.: ПСРЛ. I: 122; ПСРЛ. II: 106; ПСРЛ. III: 165; 551.

<sup>2</sup> Вполне возможно, что и сам успех киевской общины в Пищанской битве в летописном известии преувеличен и в реальности победа была более скромной. Воевода Волчий Хвост вообще любил громкие слова. После смерти Владимира он служил Святополку и накануне битвы с Ярославом Мудрым под Любечем в 1016 году, согласно рассказу, отражённого в НПЛ «Начального свода», насмешливо кричал новгородцам, составлявшим большинство войск Ярослава: «Почто приидосте с хромчель темь (Ярослав Мудрый хромал из-за полученной раны – М.Ж.)? А вы плотници суще; а мы приставимъ вы хоромовъ рубити» (ПСРЛ. III: 175). Однако в последовавшей затем битве киевская армия Святополка и Волчьего Хвоста была наголову разгромлена разозлёнными новгородцами и варягами Ярослава, а сам воевода-пересмешник, очевидно, погиб (в более поздних событиях он уже не упоминается). В Тверском летописном сборнике бахвальство Волчьего Хвоста осуждается: «Старь сый, несмыслено нача ездети подле брега Днепра реки, и укоряя Новгородци» (ПСРЛ. XV: 135).

<sup>3</sup> Так в начале XII в. язычники-вятичи убили монаха Кукшу, пытавшегося проповедовать им Христианство: «Егоже вси изведуютъ, како беси прогна, и вятичи крести, и дождь съ небеси сведе, и езеро изъсуши, и многа чудеса сътворивъ, и по многих муках усечень бысть съ учеником своим» (Патерик 2004: 372-373).

материальную и духовную культуру, развивающуюся городскую жизнь, ремесленную традицию, успешную торговлю с востоком и т.д. (Никольская 1981; 1987; Рыбаков 1982: 258-284; Седов 1982: 143-151; Трубачев 2000: 4-11; Зайцева, Сарачева 2011). По сути в земле вятичей существовало особое славянское предгосударственное или раннегосударственное образование, неподвластное Рюриковичам.

Сама эта ситуация (глухой медвежий угол по летописи и вполне развитый регион Древней Руси по данным современной науки, переживающий в XI-XII вв. свой расцвет) указывает на то, сколь ненадёжно прямое следование летописной традиции о славиниях Восточной Европы. Ведь эта традиция исходила из двух посылок:

(1) Законности и неизбежности установления над всеми восточнославянскими землями власти правящей в Киеве династии Рюриковичей, соответственно, все кто с ней боролся, все династии, правившие в славиниях, в глазах летописцев автоматически были незаконными мятежниками;

(2) Превосходства Христианства над язычеством. Соответственно, все славянские этнополитические союзы, связанные временем своего расцвета с языческой эпохой или упорно державшиеся за веру предков (а борьба с экспансией Киева и борьба с христианизацией зачастую сливались, поскольку само Христианство рассматривалось киевской общиной в качестве действенного инструмента унификации религиозной, а за ней и политической жизни подчинённых славянских территорий: Фроянов 2003), получают у него резко отрицательную оценку. Характерно, что понятие *поганые* (то есть «язычники») – обобщающий термин, которым автор Повести временных лет (*далее – ПВЛ*) маркирует восточнославянские этнополитические союзы, завершив рассказ об их обычаях («погании, не введуще закона Божия, но творяще сами себе законъ»: ПСРЛ. I: 14; ПСРЛ. II: 10).

В Ипатьевской летописи употребляется и понятие «наши вятичи» (ПСРЛ. II: 374), аналогичное обозначению находившихся на службе русских князей кочевников «свои поганые». То есть в целом неподконтрольная Рюриковичам языческая полития вятичей мыслилась древнерусской административной и интеллектуальной элитой как «не наша»/«чужая», не являющаяся частью Руси.

Соответственно, никакой объективности от киевских летописцев в оценке славиний Восточной Европы ожидать не приходится. Только о полянах, к которым автор ПВЛ принадлежал сам, он написал «мужи мудри и смыслени» (ПСРЛ. I: 9; ПСРЛ. II: 7) и дал только их обычаям положительную характеристику, как бы подчёркивая тем, что поляне были приготовлены к принятию Христианства: «Поляне бо своих отецъ обычаи имуть кротокъ и тихъ и стыденъ къ снохамъ своимъ и къ сестрамъ, къ матеремъ и к родителемъ своимъ, къ свекровемъ и къ деверемъ велико стыденъ имеху. Брачныи обычаи имяху: не хожеше зять по невесту, но

приводящу вечеръ, а завѣтра приношаху по неи, что вѣдуче» (ПСРЛ. I: 13; ПСРЛ. II: 10)<sup>1</sup>.

В тоже время его описание обычаев их главных врагов, древлян, пронизано настоящим антидревлянским пафосом: «Древляне живяху звериньскимъ образомъ, жиоуще скотьски: оубиваху другъ друга, ядыху вся нечисто, и брака оу нихъ не бываше, но оумыкиваху оу воды девиця» (ПСРЛ. I: 13; ПСРЛ. II: 10). Древляне как враги полян, враждебны и Христианству; насколько близки к христианской практике обычаи полян, настолько же далеки от неё обычаи древлян, удел которых с точки зрения историософии ПВЛ – подчинение Киеву и исчезновение из истории.

Совсем иначе взглянули на древлян современные учёные. М.Б. Свердлов, обобщая наблюдения своих предшественников, заключил: «древляне, действительно, преуспевали в правление своих независимых от Киева князей. Судя по распространению древлянских археологических памятников, они ограничили расселение полян в IX-X вв. на запад узкой полосой, 25-30 км, “гор” по берегу Днепра. К концу IX в. древляне подчинили, вероятно, дреговичей и волян. После подчинения власти киевских князей они неоднократно пытались от неё освободиться. Да и в составе Русского государства Древлянская земля (позднее в составе Туровского княжества) имела большое значение в качестве обширного западного княжения в правление Олега Святославича, Святополка Ярополковича и Святослава Владимировича» (Свердлов 2003: 88)<sup>2</sup>.

В Древлянской земле развивались процессы урбанизации (Звіздецкий 2008), знаменитые каменные пряслица из овручского шифера, производившиеся с середины X в. древлянскими мастерами, расходились по всей Руси и соседним странам. В.Л. Янин высказал вполне убедительную гипотезу, что помимо утилитарных функций овручские пряслица, которые нередко находят в городах в количествах, явно превышающих хозяйственные потребности в них (иногда пряслица находят в кладах вместе с серебряными слитками; при раскопках в Пскове пряслица были найдены в кошельке рядом с западноевропейскими монетами), с момента своего появления выполняли также роль платёжного средства, т.е. были своеобразными деньгами («товаро-деньгами») для мелких платежей у восточных славян (Янин 2009: 212-213).

Если «историческая реабилитация» вятичей и древлян стала историографическим фактом, то применительно к радимичам оценки, представляющие их социум как достаточно примитивный, продолжают даваться и ныне. Так, Е.А. Шинаков полагает, что «в их (радимичей – М.Ж.) земле не было городов... При упоминании присоединения радимичей и ликвидации позднее их

<sup>1</sup> В свою очередь новгородский летописец, для которого, наоборот, противниками были киевляне, развернул всё на 180 градусов и дал их предкам полянам негативную характеристику, подчеркнув их язычество: «бяху же погане, жруще озером и кладзем и рощениемъ, якоже прочии погани» (ПСРЛ. III: 105).

<sup>2</sup> Аналогичны суждения Д.А. Мачинского: «в последние десятилетия археологические раскопки выявляют довольно высокий уровень социально-политического и культурного развития, достигнутого населением Древлянской земли в конце IX-X вв.» (Мачинский 2009: 519).



“мятежа” не говорится ни о каких князьях... Ни одного княжеского стола на собственно территории радимичей образовано не было, что косвенно свидетельствует об отсутствии у них и додревнерусских “вождеско”-княжеских традиций. В силу этого у радимичей... можно предположить только одну форму потестарной организации – религиозно-общинную» (Шинаков 2012: 49-50). Аналогично рассуждают А.А. Фетисов и А.С. Щавелев: «Можно предполагать относительную неразвитость у радимичей “вождеско”-княжеских потестарных традиций, вообще, некую специфичность социально-политических механизмов управления» (Фетисов, Щавелев 2012: 125).

В приведённых цитатах видим прямолинейное следование за текстом летописи (которая, кстати, не говорит ни о каком «мятеже» радимичей, и представляет поход на них Владимира как завоевание до того самостоятельно социума). Выше на примере вятичей уже было подчёркнуто, сколь ненадёжным является подобный подход, ведь летописцы отнюдь не ставили целью описать внутреннее устройство славяний. Упоминания об их общественно-политических институтах в летописях носят разрозненный случайный характер.

Так в собственно летописных текстах ничего не говорится и о вятических князьях. Они упомянуты только в поучении Владимира Мономаха, который говорит о том, что «в Вятичи ходихомъ по две зиме на Ходоту и на сына его и ко Корьдну ходихъ» (ПСРЛ. I: 248). Не сохранилось это уникальное известие, современные авторы строили бы догадки об «отсутствии княжеских традиций» и «особом характере механизма управления» у вятичей.

В Ипатьевской летописи сохранился и рассказ о народном собрании у вятичей. В 1147 г. в ходе борьбы Юрия Долгорукого и Святослава Ольговича против Изяслава и Владимира Давыдовичей «Она (Давыдовичи – М.Ж.) же слышавша, оже Гюрги прислал к нему (Святославу – М.Ж.) в помочь, и не сместа по немъ ити, но съзваша вятиче и реша имъ: “Се есть ворогъ нама и вамъ, а ловите его на полъ вама (в Хлебниковском и Погодинском списках читается «на полон вам» – М.Ж.)”, и тако възратистася ис Дедослава» (ПСРЛ. II: 338).

Как видим, и в середине XII в. вятическое общество сохраняет свою политическую субъектность, своё социальное единство и общинную организацию с народными собраниями, на которых принимались важные решения.

В рассказе ПВЛ о строительстве Владимиром городов на границе со Степью находим упоминание и о вятической знати – *лучших мужах*: «Рече Володимерь: “се не добро, еже малъ городъ около Киева” и нача ставити городы по Десне, и по Востри, и по Трубешеву, и по Суле, и по Стугне и поча нарубати муже лучшие от словень и от кривичь, и от чуди, и от вятич и от сихъ насели грады» (ПСРЛ. I: 121; ПСРЛ. II: 106; ПСРЛ. III: 159).

Больше всего у нас информации о внутреннем устройстве древлян – в летописном рассказе об антикиевском восстании древлян и подавлении его Ольгой оно описано относительно подробно (ПСРЛ. I: 54-60; ПСРЛ. II: 42-48; ПСРЛ. III: 110-

113). У древлян видим классическую тернарную структуру управления (Фроянов 1980: 126-127; Свердлов 2003: 88-91; Жих 2012: 155-156; 2015: 13-14): (1) княжеская власть, (2) знать/совет знати (*старейшины города, лучшие мужи, мужи нарочитые*); (3) народное собрание, представлявшее собой фактически вооруженный народ (древляне совещаются со своим князем Малом и тут же выступают в поход на Игоря).

Все эти три института (князь, знать, народное собрание) описанные у древлян в одном рассказе ПВЛ разрозненно упомянуты в источниках и применительно к вятичам. Едва ли в социально-политическом устройстве вятичей и радимичей, живших по соседству и сближенных в ПВЛ, существовали серьёзные отличия. У радимичей мы вправе предполагать точно такую же трёхступенчатую структуру управления как у древлян и вятичей с князем, знатью/советом знати и народным собранием/вечем, ведь археологически социальная структура вятичей и радимичей демонстрирует значительное сходство – и там и там отчётливо выделяются отдельные локальные группы населения, в совокупности составляющие союзы радимичей и вятичей.

На существование у радимичей института княжеской власти указывает наличие у них преданий о легендарном предке, по сути, первом князе. Сравним летописные выражения о Радиме и радимичах с одной стороны и Кие и полянах с другой: «пришедьша, седоста Радимъ на Съжю [и] прозв[а]шася Радимичи» (ПСРЛ. I: 12; ПСРЛ. II: 9); «бяху мужи мудри и смыслени [и] нарицахуся Поляне. Отъ нихже есть Поляне в Киеве и до сего дне... Но се Кии княжаше в роде своемь... И по сихъ братьи держати почаша родъ ихъ княженъе в Поляхъ» (ПСРЛ. I: 9-10; ПСРЛ. II: 7-8).

Летописцы называют кривичей, вятичей, радимичей, полян, древлян и прочие восточнославянские этнополитические объединения в одном ряду с лютичами, а про них по источникам хорошо известно, что они представляли собой союз ряда небольших «племён»: брежан, стодорян, чрезпенян, доленчан и т.д. Аналогична ситуация с ободритами, включавшими в себя древан, глинян, вагров и т.д. и лужицкими сербами, делившимися на сусельцев, жирмунтов, галомачей и т.д. Одним словом, там, где у нас есть источники, описывающие более детально внутреннюю жизнь славян, мы видим, что большие славянские этнополитические объединения, уровня тех, что попали на страницы древнерусских летописей, делились на ряд небольших объединений.

В анонимном «Баварском географе» (памятнике, созданном в швабском монастыре Райхенау в 70-е гг. IX в.: Назаренко 2001: 51-70) перечислено множество славянских «племён», не известных по другим источникам и, соответственно, с трудом поддающихся идентификации или не поддающихся ей вовсе. По всей видимости, это именно те небольшие «племена», из которых состояли крупные славянские этнополитические союзы типа вислян, мазовшан, лютичей, кривичей и т.д.

Названия восточнославянских локальных объединений в источниках почти не отразились (исключение – полоцкая группа кривичей, полочане: Жих 2015а)<sup>1</sup>, но здесь на помощь приходит археология, позволяющая выделить такие объединения.

Судя по археологическим данным население как Радимичской земли, так и Вятической было сгруппировано в отдельные локальные единицы, соответствующие небольшим локальным объединениям, «малым» *славиниям* (или «малым племенам» как их традиционно называли в историографии), в совокупности составляющим, соответственно радимичское и вятическое этнополитические объединения. В земле вятичей выделяется шесть таких курганных групп (Соловьёва 1956: 161-165).

В Радимичской земле Г.Ф. Соловьёва выделила восемь археологически фиксируемых локальных групп (рис. 3):

- (1) Между Днепром и Сожем;
- (2) В бассейне реки Сож;
- (3) В бассейне реки Ипути;
- (4) В бассейнах рек Ипути и Снова;
- (5) В бассейне реки Снова;
- (6) В междуречье рек Ипути и Снова в нижнем течении Ипути;
- (7) В среднем течении Днепра (примерно от Рогачева до устья Сожа);
- (8) В междуречье рек Сожа и Беседи (Соловьёва 1956: 156-160)<sup>2</sup>.

Таким образом, судя по археологическим данным, радимичский этнополитический союз представлял собой объединение как минимум восьми локальных групп славянского населения. Цифра условна, скорее всего маленьких *славиний* в Радимичской земле было больше, поскольку какие-то объединения могут не фиксироваться археологически – относительно шести выделенных Г.Ф. Соловьёвой в земле вятичей локальных групп Б.А. Рыбаков заметил: «они выявлены лишь в северной части Вятичей. Таких районов-племён удалось обнаружить шесть, но, исходя из их размера, во всей земле Вятичей их должно быть не менее десяти» (Рыбаков 1982: 264)<sup>3</sup>.

---

<sup>1</sup> Возможно, в «Поучении» Владимира Мономаха также названо одно из небольших «племен», входивших в северянский этнополитический союз. Б.А. Рыбаков обратил внимание на то, что Владимир Мономах дважды упоминает неких «семичей»: после одной из побед над половцами князь «а семечи и полон весь отъяхом» (ПСРЛ. I: 248); укрывшись от превосходящих половецких сил за городскими стенами войска Владимира почти не понесли потерь «только семцю яша одиного живого, ти смердь неколико» (ПСРЛ. I: 248). Б.А. Рыбаков заключил: «“Семичи” – типичное по своей форме племенное имя. Это, очевидно, одно из племён Северянского племенного союза, размещенное на сейме: “А друзии седоша по Десне и по Семи, и по Суле и нарекошася Север”» (Рыбаков 1982: 264).

<sup>2</sup> Подобные скопления археологических памятников удалось выделить и в рамках ареала смоленско-полоцких кривичей: восемь у полоцких и три у смоленских (Алексеев 1978).

<sup>3</sup> По мнению Б.А. Рыбакова можно выделить и более мелкую структурную единицу социальной организации восточных славян, археологическим маркером которой является распространение височных колец, отлитых в одной мастерской. По подсчётам учёного у вятичей должно было быть около сотни подобных мастерских. Соответственно, «административную» организацию *славиний* можно рассматривать как трёхступенчатую: 1) Группа посёлков – «сто» (район сбыта одной мастерской); 2) Племя – «тысяча» – особенности погребального обряда; 3) Союз племён – «тьма» – этнографическое единство (Рыбаков 1982: 264). Соответственно, трёхступенчатой была и военная организация *славиний*.

Для каждого из «малых племён» можно предполагать наличие «града» – административного, религиозного и организационного центра, каковые летописи отметили у древлян (ПСРЛ. I: 58; ПСРЛ. II: 47) и вятичей (ПСРЛ. II: 697).

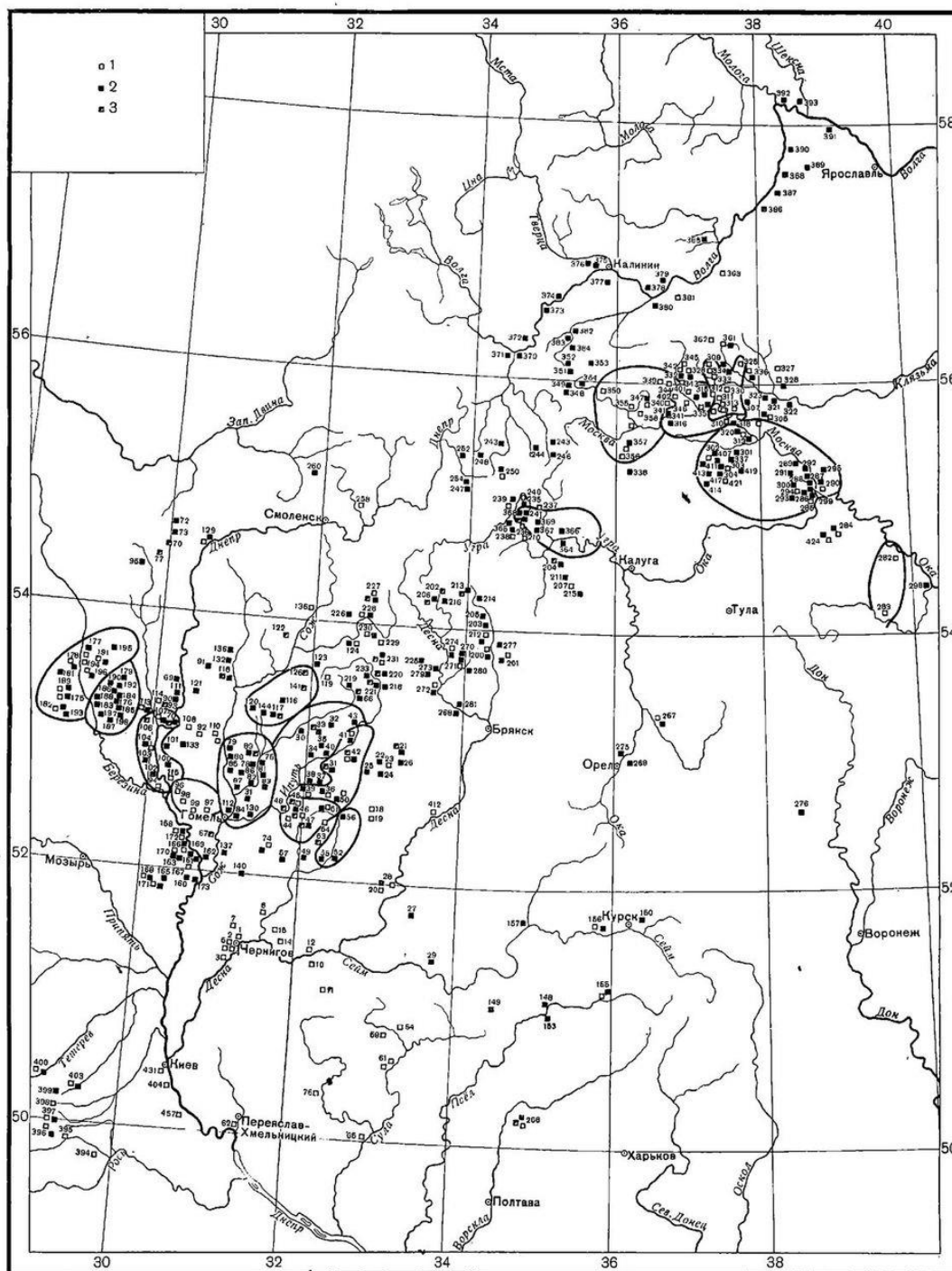


Рис. 8. Опыт деления на локальные группы территорий вятичей, радимичей и северян.  
1 – погребения в яме; 2 – погребения на гравийном; 3 – погребения в насыпи.

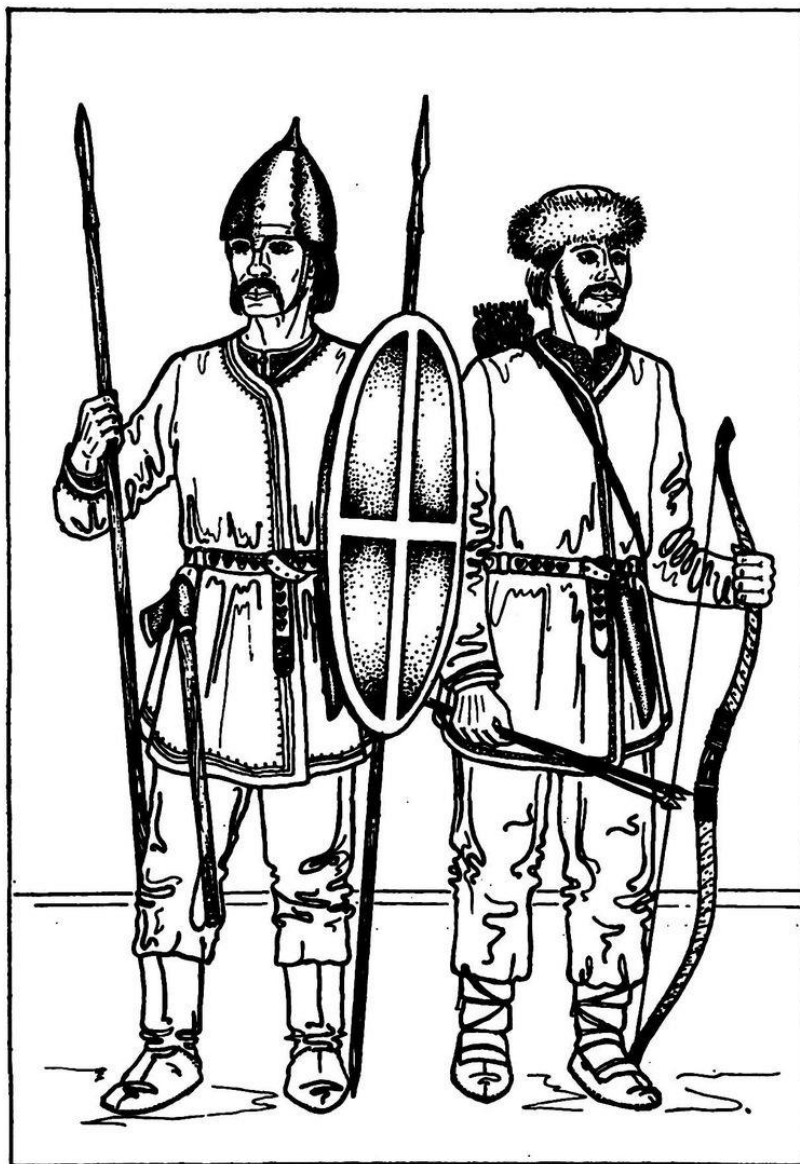
Рис. 3. Локальные группы вятичей, радимичей и северян (Соловьёва 1956: рисунок между страницами 156-157)

Один такой «град», Гомель (летописный Гомий, впервые упомянутый под 1142 годом), бывший, видимо, центром посожской группы радимичей (курганная группа 2 по Г.Ф. Соловьёвой), к настоящему времени относительно неплохо изучен. В конце IX – X вв. Гомель разрастается в размерах и охватывает площадь от 4 до 8 га. Формируется двухчастная структура поселения (детинец – окольный город) с укрепленным городищем площадью около 0,7 га у слияния Сожа и Гомеюка, а также и вторым поясом оборонительных сооружений. Развивается гончарное, кузнечное, ювелирное ремесло. В городе, стоявшем на торговом пути по Сожу, и вокруг него, известны клады арабских дирхемов IX-X вв., свидетельствующие об активной торговле, которую вели его жители. Гомельское городище конца I тыс. н.э. является одним из наиболее значительных в восточнославянском мире (о радимичском периоде в истории Гомеля см.: Макушников 1990: 59-60; 2002: 32-37; 2009: 76).

Предположение Е.А. Шинакова согласно которому «Гомий, Пропуй и Кречют были основаны, скорее всего, княжеской властью как крепости – опорные пункты с разных сторон их (радимичей – М.Ж.) границ» (Шинаков 2012: 49) лишено оснований. Киевским опорным пунктом на южной границе земли радимичей было несущее явные черты древнерусской дружинной культуры Моховское военизированное поселение (конец IX – начало XI вв.) в устье Сожа (о нём см.: Макушников 2009: 76-95), созданное киевскими князьями южнее Гомеля и явно противостоявшее ему. Противостояние двух расположенных напротив друг друга городищ является археологическим отражением политического противостояния Киева и Радимичской земли в IX-X вв. (а возможно и в начале XI в.), в ходе которого обе стороны укрепляли свои границы. После того как Радимичская земля теряет свою независимость, необходимость в содержании Моховского военного центра для Киева отпадает, и он в первой половине XI в. исчезает. Предшествующий период около столетия отмечен противостоянием киевского Мохова и радимичского Гомеля.

По мере накопления археологических материалов по земле радимичей вырисовывается структура их расселения, организация поселенческой сети с определённой иерархией разноуровневых поселений, за которой стоит, очевидно, политико-административная структура радимичей, формирование раннегородских центров типа Гомеля и т.д. (Макушников 2009: 22-77), в общем всё то, что уже известно применительно к лучше изученным восточнославянским этнополитическим союзам.

Близ Гомеля, по всей видимости, произошла и трагическая для радимичей битва на реке Пищане/Песчане. Поскольку подобные гидронимы довольно широко распространены в славянском мире, в т.ч. и в ареале радимичей их несколько, вопрос о том, где же именно произошло роковое для радимичей сражение, вызвал в литературе полемику (Макушников 2002: 37-40; Гурьянов, Шинаков 2006: 78-79; Фетисов, Щавелев 2012: 126-127). Наиболее логичное и убедительное отождествление летописной реки с реальным гидрографическим объектом предложил О.А. Макушников.



*Радимичские воины X–XI веков.  
Рисунок-реконструкция Ю.М. Лупиненко*

*Рис. 4. Радимичские воины времён битвы на реке Пищане (Макушников 2002: 34)*

По мнению учёного, с которым мы полностью согласны, войска Владимира должны были наступать на радимичей с юга, из района Киева и Чернигова и двигались, скорее всего, тем самым путём «на радимичи», о котором говорит в середине XII в. Ипатьевская летопись. Едва ли битва произошла в глубине земли радимичей, поскольку радимичские войска должны были попытаться не пустить завоевателей вглубь своей территории, не дать им занять Гомель – свою важнейшую крепость на юге. Соответственно, река Пищана должна быть расположена на пути из киевско-черниговского региона в Радимичскую землю, то есть в районе Гомеля,

контролировавшего Нижнее Посожье, который Волчий Хвост не мог оставить у себя в тылу.

На пути из Чернигова в Гомель обнаруживается ручей Песошенька (ок. 15 км), правый приток реки Терюхи, впадающей в Сож. Раньше он назывался Песочанкой или Песочной и находится примерно в 30 км от Гомеля (Макушников 2002: 37-40). Именно на его берегах, в районе современных сёл Хуторянка и Песочная Буда встретились в 984 году армия воеводы Волчьего Хвоста и защищавшее свою землю войско радимичей.

В связи с замечанием ПВЛ о том, что после битвы киевляне насмешливо называли побеждённых радимичей «пищаньцами», Б.А. Рыбаков высказал предположение, что так могло называться одно из небольших радимичских «племён»: «Потом бытовала поговорка, укорявшая радимичей: “Пищаньци волчьего хвоста бегают”. В этом случае хронист расценивает пищаньцев как некую органическую часть радимичей» (Рыбаков 1982: 263-264). Б.А. Рыбакова поддержал А.А. Горский (Горский 2011: 138).

На наш взгляд такая трактовка летописного пассажа неубедительна. Скорее здесь перед нами просто насмешливое прозвище, данное победителями побеждённым. Маловероятно, чтобы «гомельская» группа радимичей называлась по имени небольшого ручья.

Если Гомель был южным форпостом земли радимичей, то на её севере эту роль выполняло городище близ современного агрогородка Радомя (работы экспедиции И.А. Марзалюка). Столица радимичей находилась, вероятно, в центре их земли, в районе современного Славгорода (Пропойск, древнерусский Прапошаск, впервые упоминается в 1136 году в грамоте Ростислава Мстиславича), где на высоком правом берегу Сожа, около устья реки Прони расположено крупное городище.

## II. Локализация радимичей

Тенденциозное отношение к радимичам, распространённое, к сожалению, в исторической науке, было доведено до полного нигилизма в недавней работе А.С. Щавелева, который попытался максимально размыть вопрос об их локализации, а соответственно и истории как таковой, поставив под сомнение само существование восточнославянского этнополитического союза с таким именем (Щавелев 2016).

В этногеографическом введении к ПВЛ ареалом проживания радимичей назван бассейн реки Сожа, левого притока Днепра: «Радимичи бо и Вятичи отъ Ляховъ. Бяста бо два брата в Лясах: Радимъ, а другому Вятко и пришедъша, седоста Радимъ на Съжю [и] прозв[а]шася Радимичи, а Вятко седе съ родомъ своимъ по Оце, отъ негоже прозвашася Вятичи» (ПСРЛ. I: 12; ПСРЛ. II: 9).

Поскольку гидронимов с именем «Пищана» много, а путь «на радимичи» в летописи намечен приблизительно, именно данное известие всегда выступало базовым при определении территории Радимичской земли, являясь единственным

её надёжным ориентиром (Карамзин 1989: 48; Шафарик 1847: 84; Барсов 1873: 132; Соловьёв 1896: 47; Спицын 1899: 333; Карский 1903: 72; Нидерле 1956: 160; Мавродин 1945: 95; Третьяков 1953: 244; Соловьёва 1956: 10; 1968: 352; Седов 1970: 134; 1982: 151; Рыбаков 1932; 1982: 238-239; Tyszkiewicz 1970: 455; Рапов 1998: 320; Богомольников 2004: 109; Макушников 2009: 7), однако А.С. Щавелевым оно было поставлено под сомнение.

Данный автор обратил внимание на то, что в летописях новгородско-софийской группы (далее – НСГ) прародитель «племени» Радим садится не на Соже («на Съжю»), а «на Рсьшю» (что, по мнению А.С. Щавелева, может указывать на реку Рось или на реку Оршу), посчитав данные формы написания гидронима равноценными и сделав из этого далеко идущие выводы (Щавелев 2016: 192-194).

По мнению А.С. Щавелева сделанное им наблюдение делает возможной «локализацию радимичей на реке Рось южнее Киева», куда «радимичи могли быть переселены князем Владимиром Святославичем, укреплявшим южные границы». Также на берегах Роси «поселил ляхов князь Ярослав Владимирович после походов на Польшу в 1031-1032 гг. Может быть, Ярослав Владимирович, зная легенду о происхождении радимичей “от рода ляхов”, решил расселить пленных поляков среди “родственного им”, а значит теоретически, более доброжелательно настроенного населения? А учитывая еще более позднее возвращение массы русских пленных (минимум – 800 мужчин) из Польши при Ярославе Владимировиче, можно констатировать, что количество населения, связанного так и или иначе с “ляхами”, было в южной Руси значительным. Это население вполне могло получить в конце X – первой половине XI в. название “радимичи”». «Переселение могло начаться в результате военной активности князя Владимира Святославича... Таким образом, поход Владимира Святославича на радимичей можно понимать как карательную акцию по усмирению группы восставших переселенцев с территорий западных славян, а не как завоевание отдельной независимо от Руси сложившейся общности» (Щавелев 2016: 192).

Также, по мнению А.С. Щавелева «возможна локализация радимичей на реке Ръши (Орше, Оршице). Этот вариант более или менее корреспондирует с известием основных списков ПВЛ о Соже. Разница вариантов основных списков ПВЛ и варианта из летописей НСГ может быть вызвана тем, что в Новгороде радимичей помещали на этой Ръши, а в Киеве – на Соже» (Щавелев 2016: 192).

Обобщая свои размышления, А.С. Щавелев заключает: «В итоге, приходится признать, что однозначной достоверной локализации радимичей, которую можно верифицировать по разным источникам, не существует»; «Все четыре локализации радимичей на разных реках в разной степени вероятны, выбор реки Сож, из самого позднего текста – Введения к ПВЛ, однозначно сделанный всеми исследователями, ничем рационально не мотивирован. Понятна лишь приблизительная локализация радимичей: бассейн Днепра» (Щавелев 2016: 193).



Соответственно, историк считает, что «поскольку у нас нет твердой локализации радимичей на основе географических маркеров из письменных источников, любые попытки найти археологические признаки их расселения с помощью картографирования археологических артефактов (височных колец определенных типов и захоронений с определенным обрядом) становятся крайне сомнительными», так как «для общности радимичей однозначной исторической локализации именно на Соже на самом деле нет», а соответственно и «попытки понять масштаб, тип общности или тем более политическую организацию радимичей, опираясь на данные археологии, становятся не очень убедительны, ведь связь этого ареала именно с радимичами, а, значит, и связь с радимичами всех этих археологических комплексов, становится крайне затруднительно доказать»; «Для семиотики и границ распространения семилучевых височных колец многочисленных типов нужно искать другие этнокультурные, географические или социологические объяснения» (Щавелев 2016: 194).

В итоге, согласно А.С. Щавелеву определить, кем были летописные радимичи вообще невозможно: «по своему масштабу радимичи могли быть малой группой населения (общной), жившей неизвестно где на реке Пищани; или радимичи могли быть этнографической (этнокультурной) группой славян, представители которой расселились на разных реках, скорее всего, в районах притоков Днепра Сожа и Оршицы. По типу идентичности, это мог быть славянский социум, сложившийся еще до становления державы Рюриковичей и покоренный Владимиром Святославичем, или это была группа населения Руси (“этносоциальная группа”), переселенная на Русь с запада в ходе постоянных войн с Польшей» (Щавелев 2016: 194).

Таковы поистине «революционные» выводы А.С. Щавелева относительно радимичей. Между тем, основаны все вышеприведённые широковещательные утверждения на недоразумении и являются следствием поверхностной работы с источниками.

Если не ограничиваться летописями НСГ, как сделал А.С. Щавелев, а провести фронтальное рассмотрение всех летописей из ПСРЛ, в которых содержится пассаж о размещении радимичей на речных берегах, то становится очевидным, что написание «на Рсьшю» является просто ошибкой, причём можно установить и проследить конкретные этапы того как возникло и развивалось ошибочное написание, поскольку все они отразились в дошедших до нас летописных списках (данный пассаж присутствует в 22 летописях в рамках ПСРЛ).

Этап (1) Верное написание (радимичи на Соже), отразившееся в следующих летописных списках: «на Съжю» (Лаврентьевская летопись, ПСРЛ. I: 12); «на Сжу» (Никоновская летопись, ПСРЛ. IX: 5); «на Съжю» (Троицкая летопись, ПСРЛ. XVIII: 6); «по Съже» (Летописный свод 1497 года, ПСРЛ. XXVIII: 13); «на Сожу» (Владимирский летописец, ПСРЛ. XXX: 13); «на Сожю» (Радзивилловская летопись, ПСРЛ. XXXVIII: 14); «на Сжи» (Летописец Переяславля-Суздальского, ПСРЛ. XLI: 5).

Этап (2) Возникает ошибка в написании одной первой буквы: «на Ръжю» (Ипатьевская летопись, ПСРЛ. II: 10).

Этап (3) Возникает написание «на Рсьжу»/«на Рсьжоу»/«на Рсьжу», отразившееся в следующих летописных списках: «на Рсьжоу» (Типографская летопись, ПСРЛ. XXIV: 4); «на Рсьжу» (Московский летописный свод конца XV в., ПСРЛ. XXV: 339); «на Рсьжу» (Холмогоровская летопись, ПСРЛ. XXXIII: 12).

Этап (4) Из вариантов написания гидронима этапа III на следующем этапе развития ошибки возникают формы «на Рсьшоу»/«на Рсьшу» и подобные, смутившие А.С. Щавелева, нашедшие отражение в следующих летописных списках: «на Рсьшоу» (Новгородская IV летопись, ПСРЛ. IV. Ч. 1: 6); «на Рсешо» (Новгородская V летопись, ПСРЛ. IV. Ч. 2: 7); «на Рсьшу» (Софийская первая летопись старшего извода, ПСРЛ. VI. Вып. 1: 7); «на Рсьшо» (Воскресенская летопись, ПСРЛ. VII: 264); «на Рсьшу» (Тверская летопись, ПСРЛ. XV: 23); «на Рьше» (Львовская летопись, ПСРЛ. XX: 42); «на Ршу» (Вологодско-Пермская летопись, ПСРЛ. XXVI: 12); «на Рсьшо» (Софийская Первая летопись по списку И.Н. Царского, ПСРЛ. XXXIX: 8); «на Рсьшо» (Новгородская Карамзинская летопись, ПСРЛ. XLII: 23); «на Рсьшо» (Новгородская летопись по списку П.П. Дубровского, ПСРЛ. XLIII: 13).

Проведённое рассмотрение всех известных по летописям ПСРЛ вариантов написания имени реки Сож, на берегах которой поселились радимичи, наглядно показывает, что не было никакой неведомой реки «Рсьшо». Данное написание представляет собой ошибку, постепенно возникшую на каких-то этапах летописания и закрепившуюся в ряде списков («на Съжю» → «на Ръжю» → «на Рсьжу»/«на Рсьжоу» /«на Рсьжу» → «на Рсьшоу»/«на Рсьшо»). Попытку А.С. Щавелева на основании данного ошибочного написания «выселить» радимичей с берегов Сожа следует признать историографическим курьёзом. Радимичи «остаются жить» там, где жили.

Представление о том, как очерчивается ареал радимичей по археологическим данным, даёт карта В.В. Богомольникова (рис. 5).

Принадлежность некоторых памятников, отнесённых к радимичам В.В. Богомольниковым на восточной границе их расселения (Стародуб, Кветунь и т.д.) оспаривается некоторыми исследователями (Гурьянов, Шинаков 2006: 75-76) и уточнение границ Радимичской земли, особенно на востоке, требует дальнейшего изучения, однако в целом её контуры вполне ясны.

Перед нами значительная территория в бассейне Среднего и Нижнего Сожа и в междуречье Сожа и Днепра (узкой полосой заходящая и на днепровское правобережье), местами достигающая Десны на востоке.

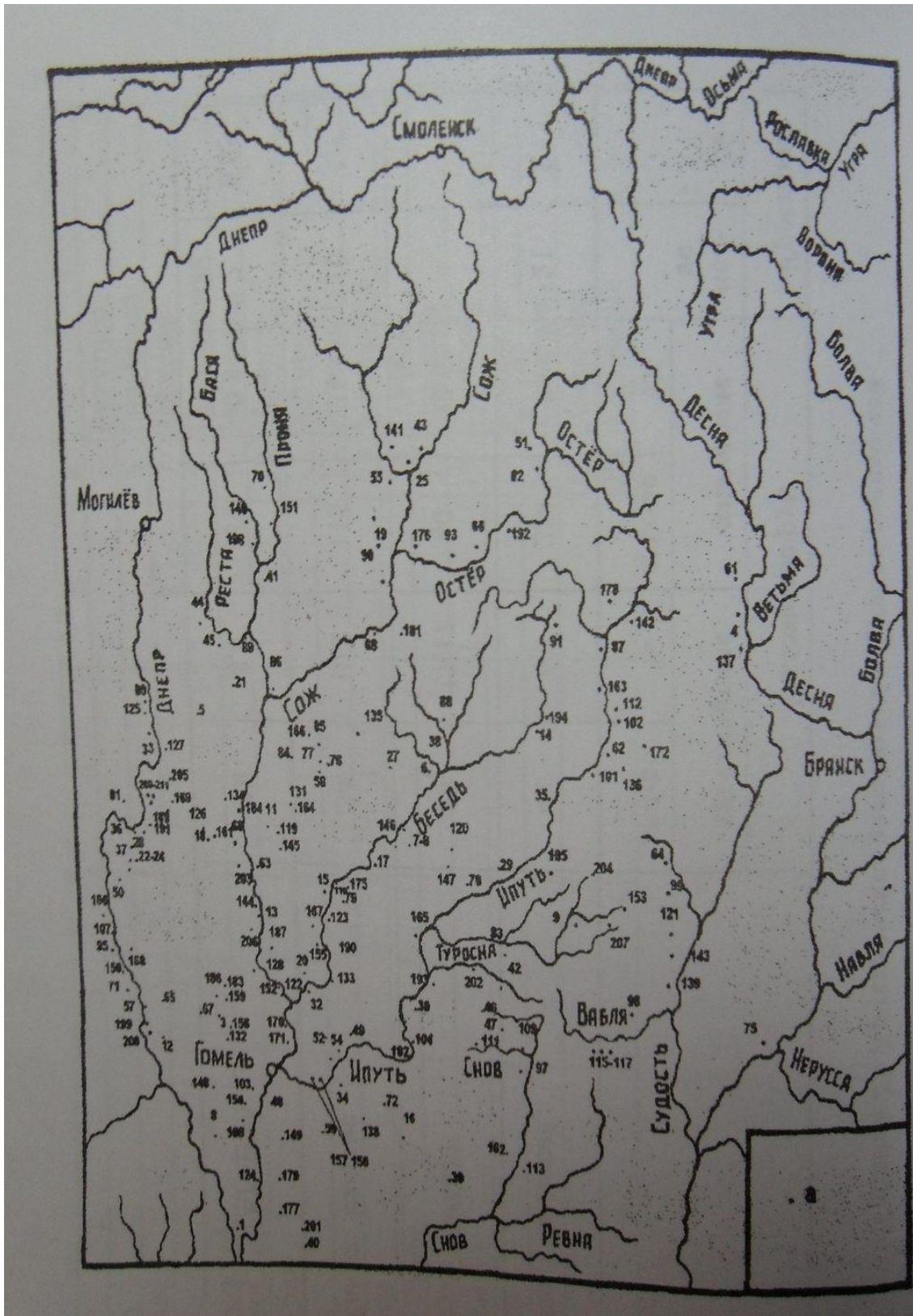


Рис. 5. Археологические памятники радимичей по В.В. Богомольникову (Богомольников 2004: 202)

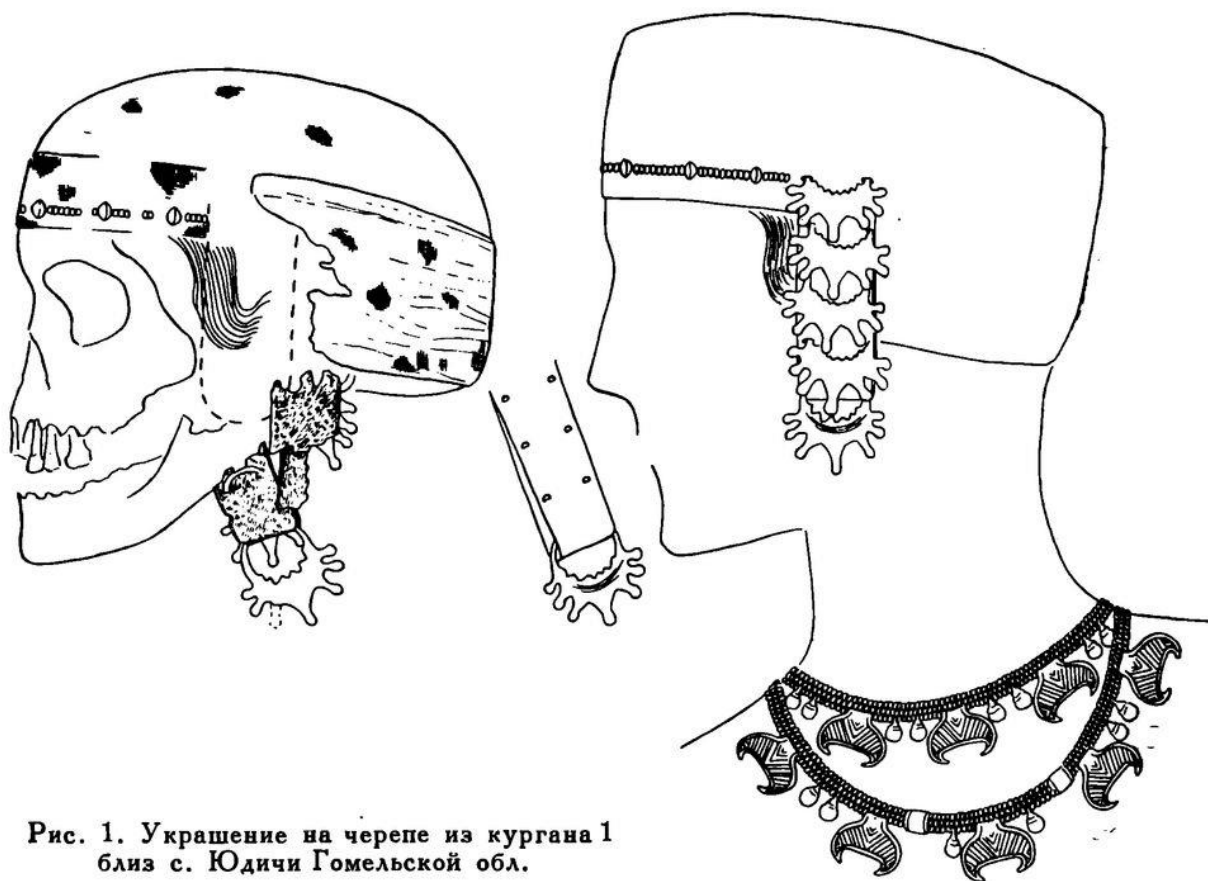


*Рис. 6. Семилучевые височные кольца радимичей*

Характерным этнографическим маркером радимичей IX-XII вв. являются семилучевые височные кольца (рис. 6, об этих украшениях см.: Спицын 1899: 332; Рыбаков 1932; Седов 1970: 135-136; 1982: 152-155; Соловьёва 1978; Шинаков 1980; Богомольников 2004: 52-61, 101-102). М.А. Сабурова реконструировала головной убор радимичанки на основе погребальных материалов (рис. 7).

В Радимичской земле также получили распространение шейные гривны с заходящимися розеткообразными концами, находки которых у восточных славян за пределами радимичского региона единичны (Седов 1970: 139. Карта на рис. 39).

Есть и другие признаки, отличающие радимичей от их соседей. Если обратиться к картографированным Г.Ф. Соловьёвой особенностям погребальной обрядности радимичей и их соседей (рис. 8-9), то можно заметить преимущественную концентрацию курганов с кострищем в насыпи, а также погребений с восточной ориентировкой (преимущественно мужских) в Радимичской земле.



**Рис. 1.** Украшение на черепе из кургана 1 близ с. Юдичи Гомельской обл.

**Рис. 2.** Реконструкция головного убора по материалам погребения 1 близ с. Юдичи

*Рис. 7. Реконструкция головного убора радимичанки (Сабурова 1975: 19)*

В.В. Седов считал эти особенности наследием балтского субстрата, унаследованными славянами от живших здесь ранее восточных балтов (Седов 1961; 1970: 162-171; 1982: 155). Согласиться с таким объяснением, на наш взгляд, невозможно. Дело в том, что В.В. Седов в качестве аналогий восточнославянским погребениям с восточной ориентировкой приводит прибалтийские материалы. Балтское же население собственно Восточной Европы (в т.ч. носители колочинской и тушемлинской культур, непосредственно предшествовавшие радимичам и ставшие для них субстратом) подобных обрядов не знало, соответственно, не могло и передать их славянским поселенцам. Аналогии с прибалтийскими обрядами должны рассматриваться как следствие конвергентного развития<sup>1</sup>.

<sup>1</sup> Тоже относится и к популярности в Прибалтике с одной стороны и у радимичей с другой таких артефактов как шейные гривны с розеткообразными заходящимися концами и звездообразных пряжек. У колочинского и тушемлинского населения они не бытовали, соответственно, не могут рассматриваться как наследие балтского субстрата в земле радимичей.

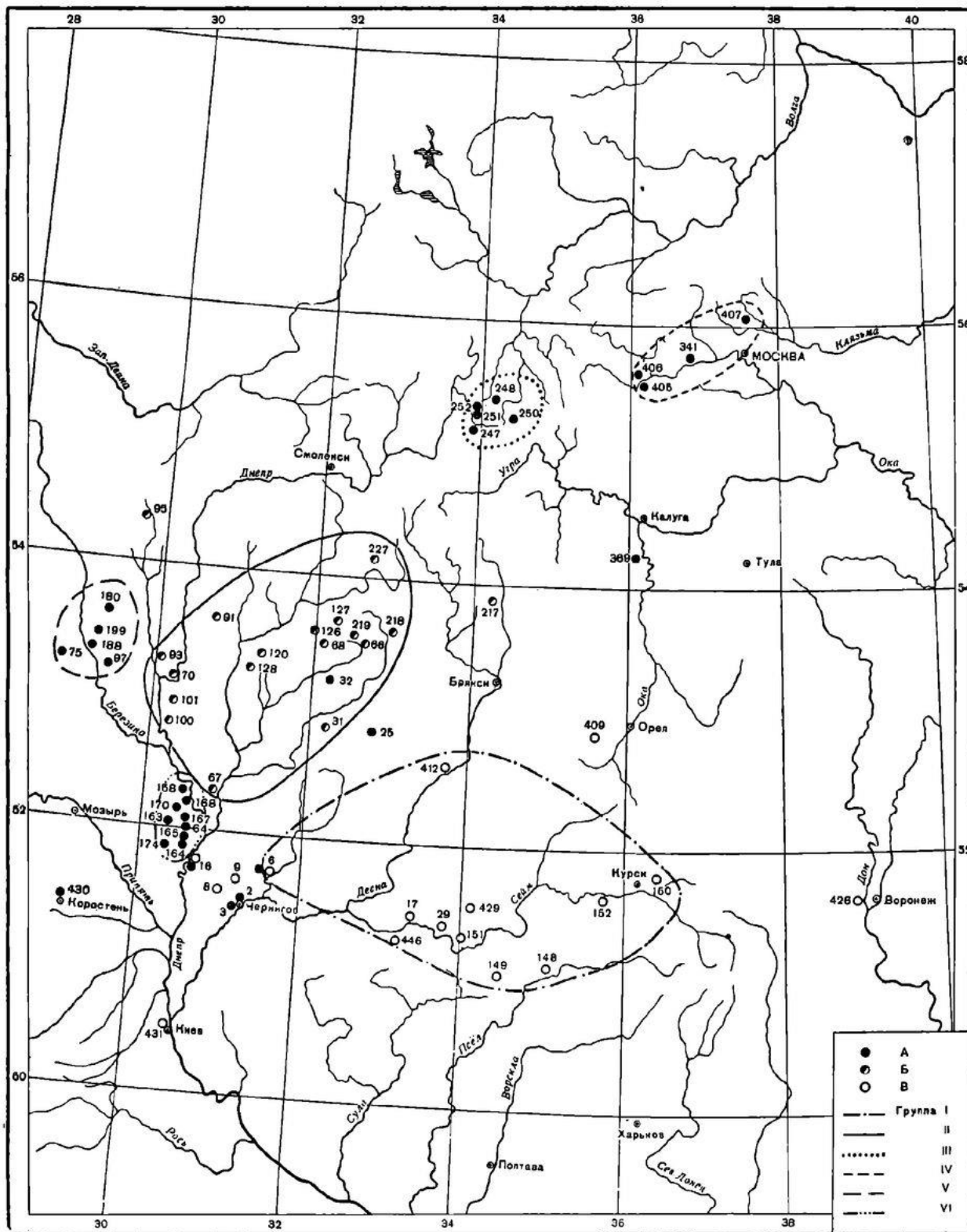


Рис. 2. Славянские курганы с трупосожжением VIII—X вв. н. э.

А — курганы с кострищем на горизонте; Б — курганы с кострищем в насыпи; В — курганы с трупосожжением на стороне.

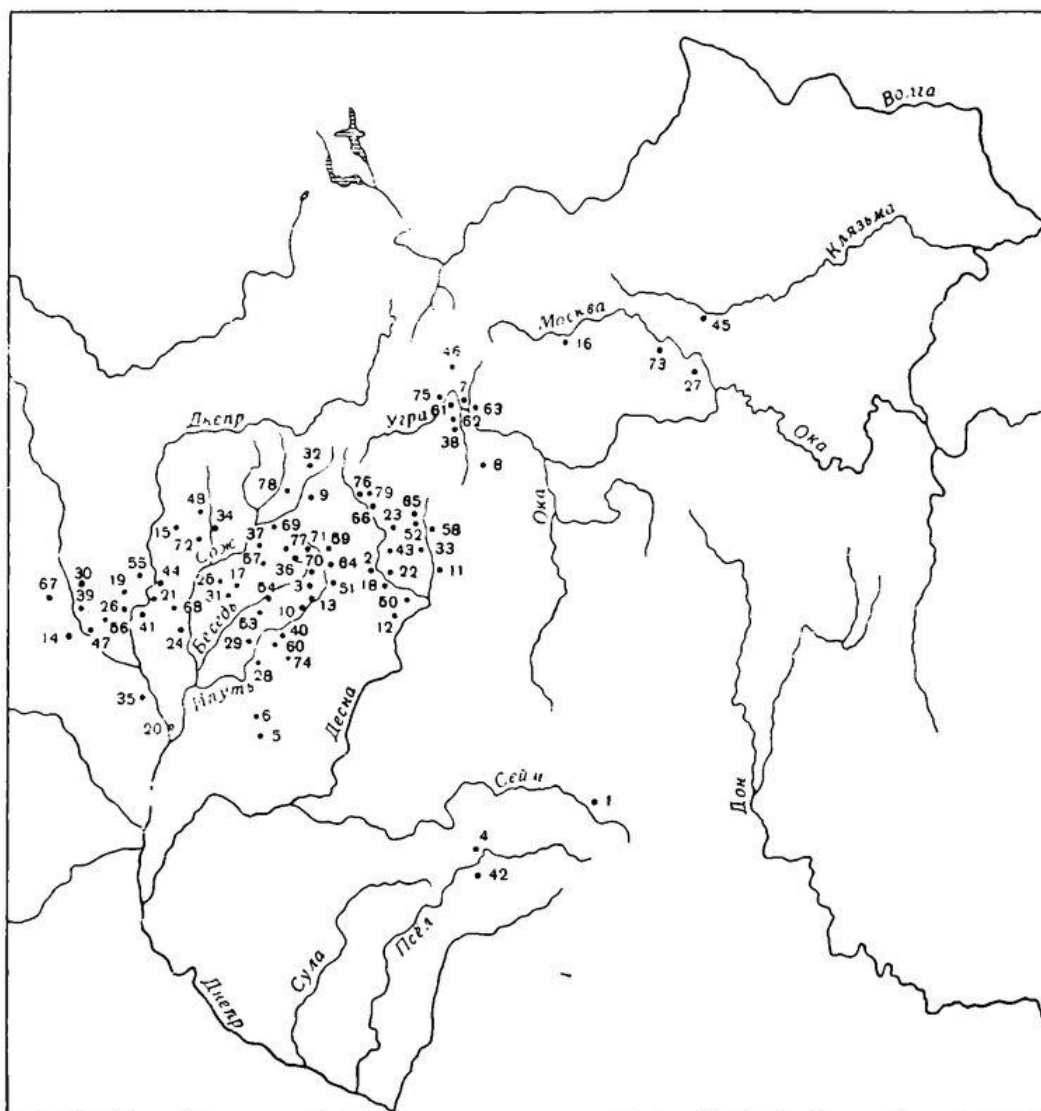


Рис. 7. Места находок погребений с восточной ориентировкой.

Рис. 8-9. Распространение курганов с кострищем в насыпи и погребений с восточной ориентировкой в земле радимичей (Соловьёва 1956)

Своеобразные черты погребального обряда радимичей являются, таким образом, результатом развития их собственных социальных и культовых практик, формой манифестации своего этнографического единства.

Христианство, бывшее важным средством укрепления единства Восточной Европы под властью Киева, распространялось в радимичской земле медленно, в XI-XII вв. здесь ещё были широко распространены язычество и двоеверие (Рапов 1998: 320; Богомольников 2004: 114-115). К середине X – началу XI в. относится открытое А.В. Кузой и Г.Ф. Соловьёвой радимичское языческое святилище у села Ходосовичи близ Рогачева (Куза, Соловьёва 1972: 153).

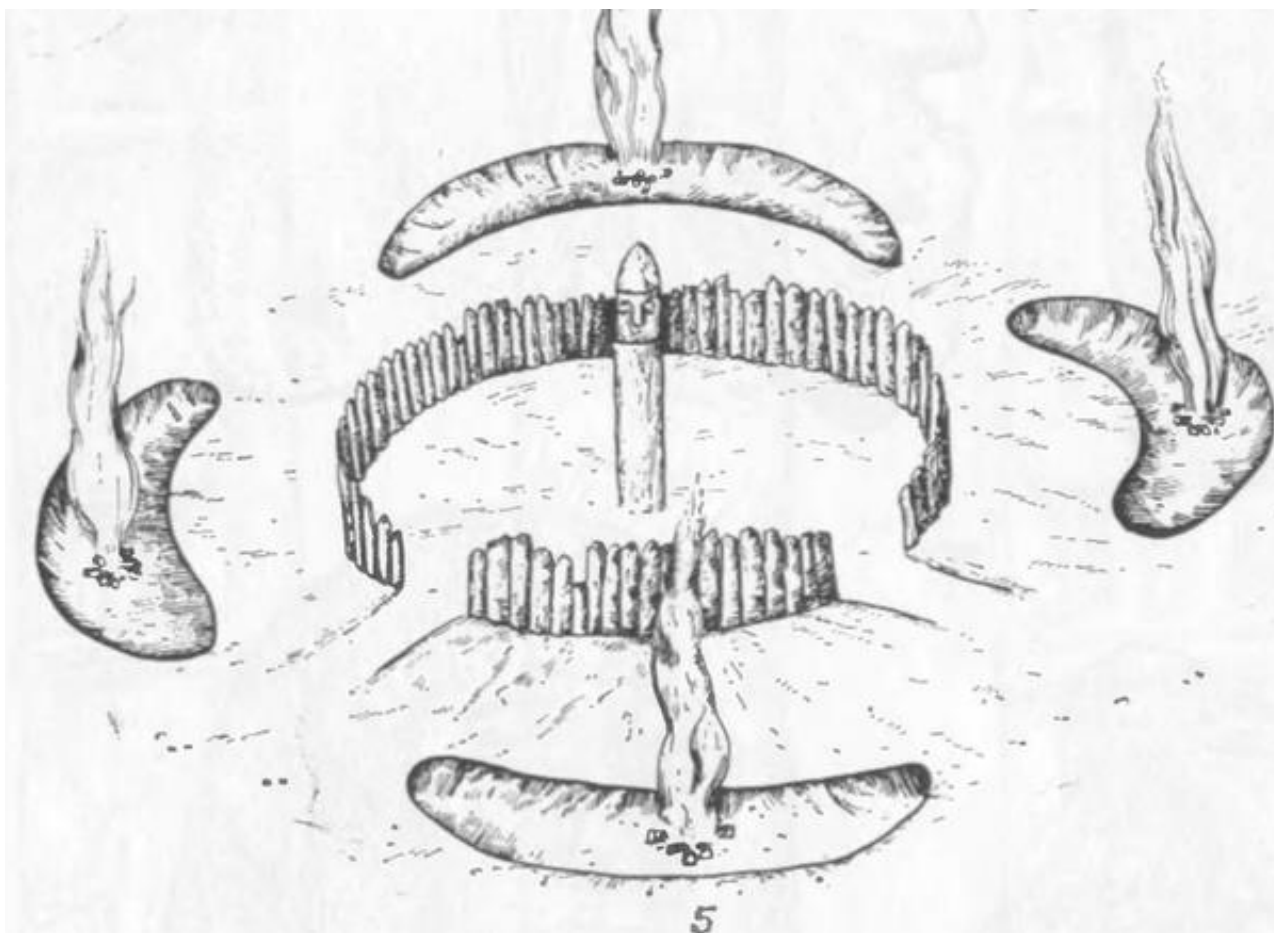


Рис. 10. Святилище Ходосовичи. Реконструкция (Седов 1982: 287)

Существование святилищ, выраженные особенности погребального обряда и медленное распространение христианства указывают на важную роль языческих религиозных представлений в самоидентификации радимичей и на существование у них выполнявших важные социальные и культовые функции языческого жречества (о жреческом сословии восточных славян и Древней Руси см.: Рыбаков 1987: 294-481)<sup>1</sup>.

Подводя некоторые итоги, видим, что Радимичская земля в Посожье вполне надёжно очерчивается при сопоставлении письменных и археологических данных. Ряд признаков (специфические височные кольца, шейные гривны с заходящимися розеткообразными концами, выраженные особенности погребального обряда и т.д.) указывают на осознание радимичами своего этнографического единства и его культурную манифестацию.

<sup>1</sup> Ранее догадку о важной роли жречества в жизни радимичей высказывал Е.А. Шинаков (Шинаков 2012: 50-51), но почти без аргументации, рассуждая от противного: раз, по мнению учёного, у радимичей не имели развития «вождеско»-княжеские традиции, то, соответственно, их потестарная организация могла носить религиозно-общинный характер. Спорность вывода об отсутствии у радимичей княжеской власти была продемонстрирована выше. По нашему мнению, нет оснований говорить о принципиальных различиях в социально-политической организации радимичей, вятичей и древлян. И у древлян, и у вятичей следы существования жречества также вполне отчётливы, так что едва ли в этом смысле радимичи как-то сильно отличались от своих соседей.



### III. Происхождение радимичей

Происхождение радимичей и вятичей «от ляхов», указанное летописями, долго не вызывало у историков особых сомнений. Ян Длугош, стремившийся закрепить за Польшей право на владение русскими землями, называл их предков-эпонимов Радима и Вятко «польскими князьями», а о радимичах писал, что они «происходят от поляков» (Щавелева 2004: 226, 230).

В.Н. Татищев полагал, что древним городом радимичей, близ которого находилась их прародина, был польский Радом, откуда часть радимичей переселилась на берега Днепра (Татищев 1962: 336).

«Ляшское» происхождение радимичей принималось как данность Н.М. Карамзиным (Карамзин 1989: 48), П.И. Шафариком (Шафарик 1847: 188-189), Н.П. Барсовым (Барсов 1873: 132), А.Е. Пресняковым (Пресняков 1993: 278) и многими другими историками.

С.М. Соловьёв писал: «Мы не имеем никакого права заподозрить это предание, которое показывает, что эпоха прибытия этих племен не была слишком отдалена; о нем помнили ещё во времена летописца. Что племена эти пришли позднее других, доказывают избранные ими жилища: Радимичи поселились на Сожи, а Вятичи должны были перейти далее на восток, на Оку, потому что земли по Десне, лежащие между Сожью и Окою, уже были заняты Северянами» (Соловьёв 1896: 47).

С.М. Середонин, принимая «ляшское» происхождение радимичей, отметил, что «в этих же известиях летописи (о покорении радимичей Владимиром – М.Ж.) видно несколько враждебное отношение к чуждой ветви славянства: Русь коритя племени, которое “и до сего дня”, т.е. до XI в. платит дань и повоз везёт Руси; о других племенах летопись столь жёстко не говорит» (Середонин 1916: 133).

Сдержанно-скептически отнёсся к легенде о «ляшском» происхождении радимичей и вятичей Л. Нидерле. Отметив, что «никакими историческими данными эта легенда не подтверждается» и «в ней слишком много вымышленных аналогий, чтобы её можно было безоговорочно принять», учёный тем не менее допустил: «теоретически можно себе представить, что в бурном движении славян и их развитии, наблюдаемом повсюду в V, VI и VII веках, одно или два племена могли уйти из переполненного западнославянского центра (например, в результате нашествия готов или аваров), пробиться через полосу русских племён и оказаться на востоке среди славян и финских племён», но «вряд ли можно ещё какими-либо данными, кроме самой летописной легенды, доказать такое предположение» (Нидерле 1956: 161).

Также учёный допустил, что летописное выражение «радимичи и вятичи (происходят) от ляхов» вовсе «не обязательно должно означать, что они пришли из Польши и являлись непосредственно польскими племенами, оно может означать,

что они пришли от ляхов, то есть с той стороны, от польских границ», возможно «предки радимичей, а также дреговичей первоначально обитали... по соседству с поляками, находились под их влиянием и, по-видимому, составляли промежуточную полосу между поляками и чисто русскими племенами. Оттуда они продвинулись на восток и вклинились в среду... остальных русских племён» (Нидерле 1956: 161-162).

Любопытным является и наблюдение Л. Нидерле относительно разграничения степени возможной достоверности легенды для радимичей и вятичей. Учёный обратил внимание, что если в ареале расселения радимичей (белорусский язык) заметны некоторые параллели с польским языком, то в области вятичей (великорусский язык) они значительно слабее, из чего можно сделать вывод, что «если в отношении радимичей летописная традиция до некоторой степени подтверждается данными лингвистики, то относительно вятичей такое подтверждение является значительно более слабым. Летописец, соблазнённый их соседством, видимо, лишь по ошибке присоединил к ним вятичей» (Нидерле 1956: 161).

Сторонником западнославянского происхождения радимичей и вятичей был А.А. Шахматов. Как считал учёный «Падение аварской державы оказало сильнейшее влияние на дальнейшее расселение восточного славянства... Авары, спасаясь от франков, отступили в бассейн Вислы и привели в сильное движение ляхские племена», в результате чего последние двинулись на восток и северо-восток. «Одни из ляхских племен наводнили страну дреговичей и сидевших вместе с ними дулебов; другие племена пробивались в бассейн Западной Двины, оседая среди западной ветви кривичей; третьи племена двинулись в северное Поднепровье: летопись сохранила названия этих племен: это были радимичи и вятичи; первые сумели укрепиться на-Днепре и его левых притоках; вторые – вятичи двинулись дальше на восток и захватив сначала верхнее течение Оки, заняли с течением времени и среднее его течение (Шахматов 1919: 37).

Аргументы в пользу «ляшского» происхождения радимичей А.А. Шахматов привёл следующие: «ляшские особенности в белорусском языке (следовательно, на территории дреговичей и радимичей): свистящее произношение мягких т и д (в древности они диалектически были шепелявыми, как в польском языке); вероятнее всего объяснять эти особенности вторжением польских элементов в легшие в основание белорусской народности русские племена» (Шахматов 1919: 38).

Радимичи по мнению Шахматова «захватили верхнее Поднепровье силой и оттеснили оттуда восточных славян. Быть может, именно вторжение радимичей заставило кривичей пробиваться в бассейн верхнего течения Волги, а также по Ловати к Ильменскому озеру» (Шахматов 1919: 39).

Выводы Шахматова были решительно оспорены Е.Ф. Карским, указавшим на слабость подобной аргументации: «Не думаю, чтобы они действительно были ляхского происхождения: язык их чисто русский, быт и поэзия тоже; одно дзеканье связывает их с ляхами, да и то только радимичей, но дзеканье свойственно и другим

белорусам дреговичского и кривичского происхождения; кроме того, оно не повсеместно у радимичей и не совсем совпадает с польским: у поляков дзеканье имеет несколько шипящий характер, чего нет у белорусов. Кроме того, трудно доказать древность этого явления. Вероятнее всего выражение “радими́чи бо и вятичи от ляхов” следует понимать в географическом смысле – как жившие вместе с ляхами. Что они были не ляхи, видно и из их переселения далеко на восток. Причиной такого переселения было, вероятно, размножение поляков на средней Висле, дреговичей на Припяти, волынян с юга и литовцев с севера» (Карский 1903: 71-72).

Пониманию летописного «от ляхов» как «в соседстве с ляхами», предложенному Л. Нидерле и Е.Ф. Карским противоречит фраза «Бяста бо два брата в Лясах», которая означает, что летописец мыслил Радима, Вятко и их рода выходцами именно непосредственно из ляхских земель.

Б.А. Рыбаков, не обнаружив в материальной культуре радимичей никаких западнославянских черт, выдвинул оригинальную гипотезу возникновения сообщаемого летописью предания. Выражение «от ляхов» могло принадлежать летописцу эпохи Ярослава Мудрого, знавшего легенду о том, что радими́чи и вятичи происходят от легендарных предков Радима и Вятко. Когда в 981 г. состоялся поход русских войск на «ляхов» (на «Червень и ины грады»), они проходили у Перемышля мимо города Радимин, где слышали о брате святого Войтеха, гнезненском епископе Радиме. Через три года они ходили на радимичей, что и вызвало у них соответствующие ассоциации. Так под пером летописца родилось представление о ляхском происхождении радимичей, а поскольку Радим и Вятко считались братьями, то и вятичам летописец приписал ляхское происхождение (Рыбаков 1932)<sup>1</sup>.

В.В. Мавродин, констатировав, что «“полонизмы” в белорусском языке потомков радимичей объясняются скорее “не ляхским” их происхождением, а тем, что они – потомки летописных радимичей – длительное время соседнили с “ляхами” и находились под властью ополяченной Литвы и Польши в течение ряда столетий» и что археологические материалы говорят об автохтонности радимичей, сочувственно излагает гипотезу Б.А. Рыбакова (Мавродин 1945: 96-97).

По мнению П.Н. Третьякова «археологические данные, свидетельствующие об автохтонности обеих племенных групп (радимичей и вятичей – М.Ж.)... полностью опровергают достоверность этого рассказа (о «ляшском» происхождении радимичей

---

<sup>1</sup> Позднее учёный писал: «Польское (“от ляхов”) происхождение радимичей и вятичей ничем не подтверждено. Возможно, что на летописном предании сказались какие-то воспоминания о первичной славянской колонизации, начавшейся в первые века нашей эры и шедшей с юго-запада на северо-восток, в бассейн средней Десны, откуда в равной мере славяне зарубинецкого времени могли проникать и на радимичский Сож и на вятическую Оку. Загадочные “ляхи” могли появиться в связи с тем, что колонизационный поток шел из Среднего Поднепровья, из земли Полян, а у польских племен был значительный союз, называвшийся тоже Полянами (в бассейне Варты). Патронимическую легенду мог сочинить один из летописцев, хорошо знавший весь славянский мир» (Рыбаков 1982: 239).

и вятичей – М.Ж.)». Касаясь приведённых выше доводов А.А. Шахматова, учёный писал: «совершенно очевидно, что такое доказательство нельзя признать основательным. Появление “ляшских” элементов в языке белорусов является столь же естественным, как наличие западных особенностей в языке западных кривичей... Предками белорусского народа являлись, несомненно, не столько радимичи, сколько западные кривичи и дреговичи, занимавшие... основные области Белоруссии» (Третьяков 1953: 245).

Надо сказать, что звучавшие в литературе 30-50-х гг. XX в. утверждения об автохтонности археологической культуры радимичей последующими исследованиями не подтвердились. Радимичи появились в местах своего обитания не ранее VIII-IX вв. (Седов 1982: 157) и их культура не является продолжением предшествовавших колочинских и тушемлинских традиций.

Решительно отверг достоверность летописной легенды о происхождении радимичей и вятичей Д.С. Лихачёв: «...А.А. Шахматов считал, что радимичи и вятичи происходят от поляков; так предполагали и другие исследователи, утверждавшие, по крайней мере, что так именно думал летописец. Вряд ли, однако, так считал сам летописец. Выражение “от ляхов”, как и другое выражение летописца о новгородцах – “от рода варяжска, преже бо беша словени” (под 862 г.) вовсе не относится к происхождению русского населения той или иной области (было бы странным предполагать у летописца мысль, что новгородцы “сейчас происходят от варягов, а раньше происходили от славян”). Выражение “от рода варяжска” или “от ляхов” определяет в том или другом случае только то обстоятельство, что во главе политической организации новгородцев, радимичей и вятичей стоят: в первом случае варяги, во втором случае – “ляхи”... Летописец считает, что названия эти произошли от двух польских выходцев Радима и Вятка, передавших свои имена подчинившимся им славянским племенам: “и пришедъша седоста Радим на Съю и прозвашася (именно “прозвашася”, а не “расплодишася”) радимичи... Аналогично этому, по мнению летописца, русские в целом прозвались от призванных братьев-варягов... Перед нами обычное для средних веков объяснение происхождения правящей династии и названия народа, города от пришлых братьев. Отсюда ясно, что вся эта легенда о происхождении названий радимичей и вятичей от двух братьев Радима и Вятко представляет собою типичную для нашего летописца... династическую легенду... Рассказ о Радиме и Вятке приводится летописцем только для того, чтобы объяснить происхождение местных князей и местных названий, но не всего племени в целом. Он говорит лишь о принадлежности радимичей и вятичей к княжеским династиям, ведущим свое начало из “ляхов”, но отнюдь не говорит о происхождении племени вятичей и племени радимичей от поляков. Такой приписываемой летописцу мысли у него не было». Относительно же того, откуда летописец вывел польское происхождение Радима и Вятко, Д.С. Лихачёву импонирует гипотеза Б.А. Рыбакова, приведённая выше (Лихачёв 2007: 392-393).

Аргументация Д.С. Лихачёва вызывает, на наш взгляд, серьёзные вопросы. Учёный в своих рассуждениях использует только одно из двух летописных известий о «ляшском» происхождении радимичей (из этногеографического введения к ПВЛ), которое допускает две трактовки ((1) происхождение «от ляхов» всех радимичей; (2) происхождение «от ляхов» только Радима и его рода, давших имя аборигенам Посожья) и оставляет за скобками второе (из рассказа о Пищанской битве), а между тем в нём говорится «быша же Радимичи отъ рода Ляховъ. Прешедъше ту ся вселиша». «Вселиша» явно относится ко всему «племени» радимичей и склоняет чашу весов в пользу варианта (1) – летописец, вопреки Д.С. Лихачёву, считал, что «от ляхов» происходят радимичи в целом.

Также и семантика глагола «прозвашася» в летописном повествовании трактуется Д.С. Лихачёвым односторонне. В другом месте летописного рассказа о расселении славян читаем, например: «Словени же седоша около езера Илмеря. [и] прозвашася своимъ имянемъ» (ПСРЛ. I: 6; ПСРЛ. II: 5). Здесь тоже идёт речь о происхождении и обретении имени словен как таковых.

Не касаясь вопроса о значении фразы «новгородъци от рода варяжьска» (которая сама представляет загадку с обширной и противоречивой историографией), отметим, что в летописном повествовании о расселении славян, частью которого является и рассказ о происхождении радимичей и вятичей, предлог «от» имеет именно значение происхождения: «от техъ Словень разидошася по земли и прозвашася имени своими, где седше на которомъ месте»; «Словене же ови пришедше и седоша на Висле и прозвашася Ляхове, а отъ техъ Ляховъ прозвашася Поляне Ляхове» (ПСРЛ. I: 6; ПСРЛ. II: 5).

Е.А. Шинаков предположил, что «летописная легенда подчёркивает их (радимичей – М.Ж.) “родовое” происхождение в этимологии названия. Возможно, летописец XII в. не совсем верно понял радимичское и вятичское родовые предания о происхождении их предков “от лехов” – западнославянских старейшин, т.е. их изначальную знатность, как их приход из Польши, “от ляхов”» (Шинаков 2012: 49). Обосновать подобную идею едва ли возможно.

О.Н. Трубочев в статье, посвящённой вятичам (не коснувшись, к сожалению, вопроса о радимичах), поддержал гипотезу об их западнославянском происхождении, указав, что имя предка-эпонима Вятко «представляет собой уменьшительную форму от личного имени Вячеслав, праслав. *\*vetjeslavъ*, ср. чеш. *Václav*, то есть имени исключительно западнославянского» (Трубочев 2000: 6). Отмечает учёный и «ляшско-вятичские топонимические тождества, ср. Тула – *Tuł*, Вщиж – *Uściqz*, Коломна – *Коломыя*... несколько вятичско-чешских соответствий Подмосковья и Поочья. Самым же ярким и полным является ляшско-вятичское тождество *Moskiew* (в польском Мазовше) = *Москва*» (Трубочев 2000: 11).

Имя *Радим* (вероятно сокращение от *Radimirъ*/*\*Radiměrъ* (Фасмер 1987: 430); от глагола *\*raditi* – «заботиться»/«стараться» также как *Вадим* от *\*vaditi* – «клеветать»/«ссориться»/«доносить») тоже является западнославянским. Выше

упоминался брат святого Войтеха, гнезненский епископ Радим (Гауденций, 970 – ок. 1020), бывший незаконнорожденным сыном чешского князя Славника. По источникам известны и другие средневековые западнославянские носители этого имени (Морошкин 1867: 162). Козьма Пражский упоминает чешского военачальника Радима, погибшего в 1082 г. в битве с Австрией (Козьма Пражский 1962: 148).

Г.А. Хабургаев выдвинул гипотезу, что все восточнославянские «племенные» названия на *-ичи-* (радимичи, дреговичи, кривичи, вятичи) представляют собой изначально балтские этнонимы, оформленные славянскими суффиксами в ходе славянизации их носителей. Соответственно, по его мнению, радимичи – это изначально балты *\*radimis*, впоследствии перешедшие на славянский язык и ставшие *радимичами* (Хабургаев 1979: 89-93, 134-144, 197-198)<sup>1</sup>.

Построения Г.А. Хабургаева были подвергнуты жёсткой и, на наш взгляд, совершенно справедливой критике Ф.П. Филиным: «...группа этнонимов с суффиксом *-ич-и*: *кривичи, дреговичи, радимичи, вятичи*. Согласно тенденциозным толкованиям [Г.А. Хабургаева], все население, носившее эти имена, было сплошь балтийским, славянизированным только в эпоху древнерусского государства. И это вопреки мнению летописца, четко определявшего указанные племена как восточнославянские, славянские по происхождению... И уже совсем фантастична праформа *\*radimis* (= *радимичи*), которая без всяких доказательств дважды приводится на картах № 14 (стр. 90) и № 16 (стр. 112). Желание у автора выдать восточнославянские этнонимы за балтийские очень велико, но, кроме желания, нужны еще и аргументы... Мы могли бы продолжить список явных промахов, имеющих в анализе восточнославянских этнонимов в книге Г.А. Хабургаева, но и сказанного достаточно, чтобы показать полную несостоятельность такого анализа. Суффикс *-ич-* несомненно праславянского происхождения. Вообще нужно иметь в виду, что бессуффиксальные и производные суффиксальные этнонимы в праславянском языке сосуществовали, а не просто сменяли друг друга» (Филин 1980: 48).

Польский учёный Ф. Буяк в статье «Откуда пришли радимичи и вятичи па Русь?» попытался подкрепить «польскую» гипотезу их происхождения дополнительными материалами. По мнению исследователя, первоначальное место обитания радимичей и вятичей находилось на берегах Вислы, которые они вынуждены были покинуть под натиском врагов (германцев). Продвинувшись на восток, они перешли Днепр и осели на Соже (радимичи), либо продвинулись ещё дальше и обосновались на Оке (вятичи).

---

<sup>1</sup> В этой связи Г.А. Хабургаев оригинально трактует проблему интерпретации происхождения радимичей «от ляхов»: «радимичи ниоткуда не “приходили” и были... аборигенами Посожья!.. Местное дославянское население оформилось в начале нашей эры при участии зарубинецких племён и, судя по гидронимии Посожья, могло быть носителем диалекта голядско-ятвяжского типа. Последнее обстоятельство было достаточным основанием для летописного сопоставления носителей посожских говоров с пограничным населением *Лядьской* земли, например *ятвягами*» (Хабургаев 1978: 143). Иначе как домыслами назвать данные рассуждения невозможно.

Ключевым аргументом Ф. Буяка является общность ряда названий, встречающихся как в Польше, в ареале предполагаемой им прародины двух «племен», так и на землях летописных радимичей и вятичей. Для радимичской территории такими параллельными с польскими названиями оказываются Будогощ (Bydgoszcz), Хотомиль (Chotymi), Чечерск (Czeczersk), Чериков (Czerykow), Дроков (Drokow), Гомель (Gomii), Лучин (Luczyn), Мглин (Mglin), Пропойск (Propost), Радомль (Radymł), Речица (Rjeczysa) и т.д.

Также Ф. Буяк обратил внимание на названия, созвучные наименованию радимичей и имени их легендарного предка Радима, образующие компактную группу близ города Гнезно: Radzyń, Radoviska, Radomno, Radziąds, Radomki, Radomin, Radosli, Radomice, Radzymin, Radzanów, Radzimowice, Radzymin, Radzyń (Буяк 1949).

Построения Ф. Буяка были подвергнуты критике В.В. Седовым и Г.Ф. Соловьёвой (Седов 1965: 10; 1970: 141; 1982: 157; Соловьёва 1968). Так В.В. Седов отметил, что «географические названия, одинаковые с намечаемым районом Повисленья, имеются не только в областях расселения радимичей и вятичей, но и на территории северянского Подесенья и кривичского Поднепровья. Такие же названия, как Будогощ, Хотимль и др., не могут быть использованы, так как имеются во многих областях Восточной Европы (например, Будогощ Витебской губ., Будогощ Тихвинского уезда, Будогощ в Обонежской пятине)» (Седов 1965: 10); «на карту Ф. Буяка попали лишь выборочные географические названия, что и создаёт ошибочную картину» (Седов 1970: 141).

Г.Ф. Соловьёва отметила, что «распространение названий, связанных с именем Радима, в Повисленья можно связывать скорее с именем не легендарного Радима, а Радима Гауденция – архиепископа Гнезненского, брата святого Адальберта», который почитался в Гнезно, близ которого и расположены поселения, указанные Ф. Буяком (Соловьёва 1968: 353). Связь восточноевропейских топонимов с основой «рад» с Радимом или радимичами, по мнению исследовательницы, далеко не всегда может быть установлена, а там, где такая связь вероятна, они расположены преимущественно у границ радимичской земли, отражая давнюю традицию маркирования рубежей, что «не дает оснований сопоставлять все эти названия с приходом радимичей из Польши» (Соловьёва 1968: 356).

В.В. Седов в поисках прародины радимичей обратился к гидронимии и сделал важные наблюдения. Учёный обратил внимание на то, что в Восточной Европе имеются два уникальных повторяющихся гидронимических ареала: один в Верхнем Поднепровье, а второй – в земле радимичей (Седов 1965: 11; 1970: 142-143; 1982: 157). «Случайность выделения этих районов исключается в связи с обширностью картографируемой территорией, во-первых, и в связи с полным охватом материала, во-вторых. Предполагать обратное движение из Посожья в Поднепровье нельзя, так как в Поднепровье повторяемые гидронимы очень скученны, а в радимическом Посожье заметно рассеяны» (Седов 1965: 11).

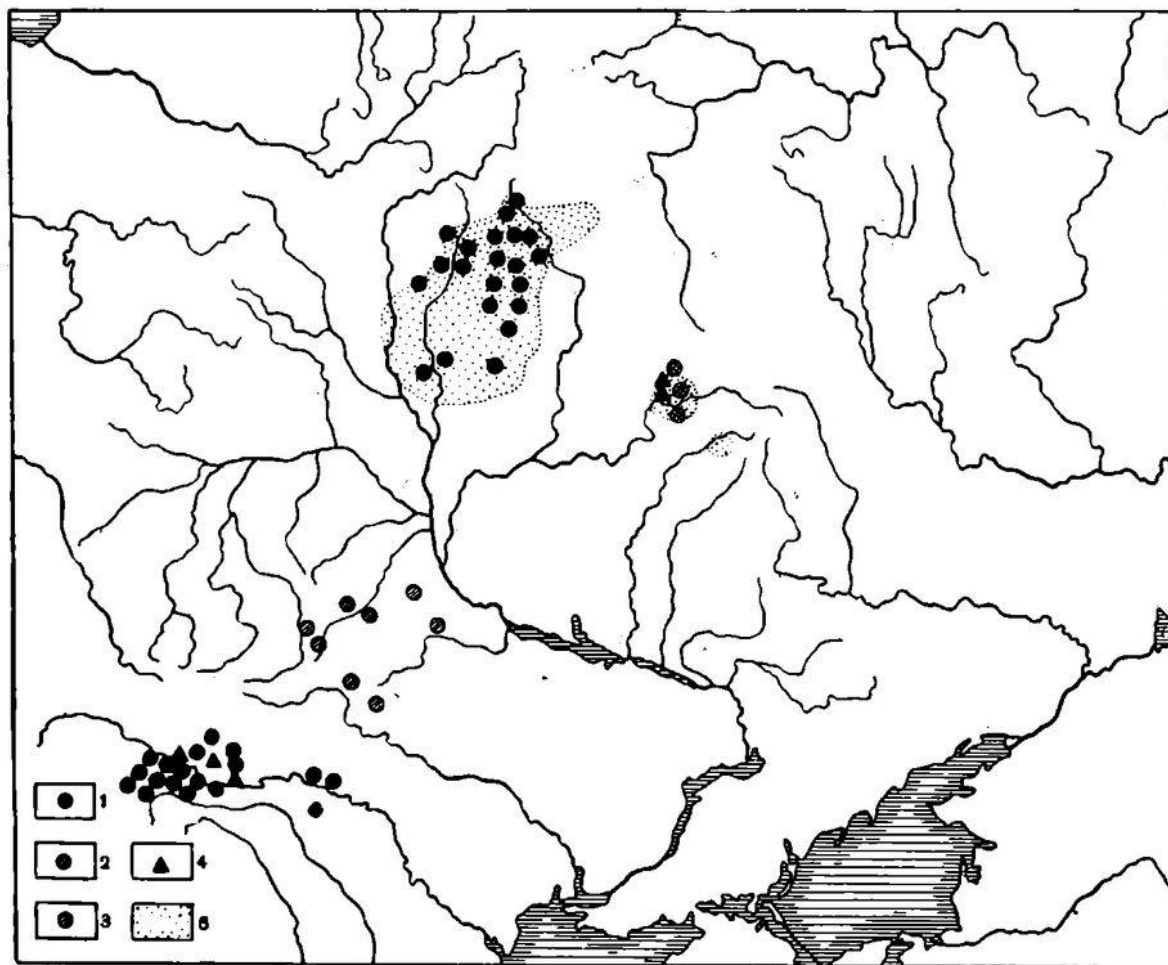


Рис. 3. Гидронимика радимической территории

1 — речные названия области расселения радимичей, повторяемые в Верхнем Поднестровье; 2 — те же названия, встреченные, кроме того, в других районах левобережной части днепровского бассейна; 3 — те же названия, известные в правобережной части днепровского бассейна; 4 — гидронимы, повторяемые в Посеймье и в Верхнем Поднестровье; 5 — ареалы радимичей по данным археологии (по Б. А. Рыбакову с небольшими уточнениями)

Рис. 11. Гидронимия земли радимичей, их предполагаемой прародины в Приднестровье, а также гидронимические следы маршрута их переселения в Посожье (Седов 1965: 10)

В понимании фразы о происхождении радимичей «от ляхов» В.В. Седов присоединяется к тем учёным, которые понимали её как обозначение соседства ляхов и предков радимичей (Седов 1970: 142-143). Указал он и на то, что позднейшими лингвистами установлено «что те особенности белорусского языка, в которых А.А. Шахматов и его современники видели ляхские черты, являются продуктом местного развития, независимого от истории польского языка» (Седов 1970: 142).

Верхнеднепровская гипотеза происхождения радимичей была принята и Г.Ф. Соловьёвой (Соловьёва 1968: 355).



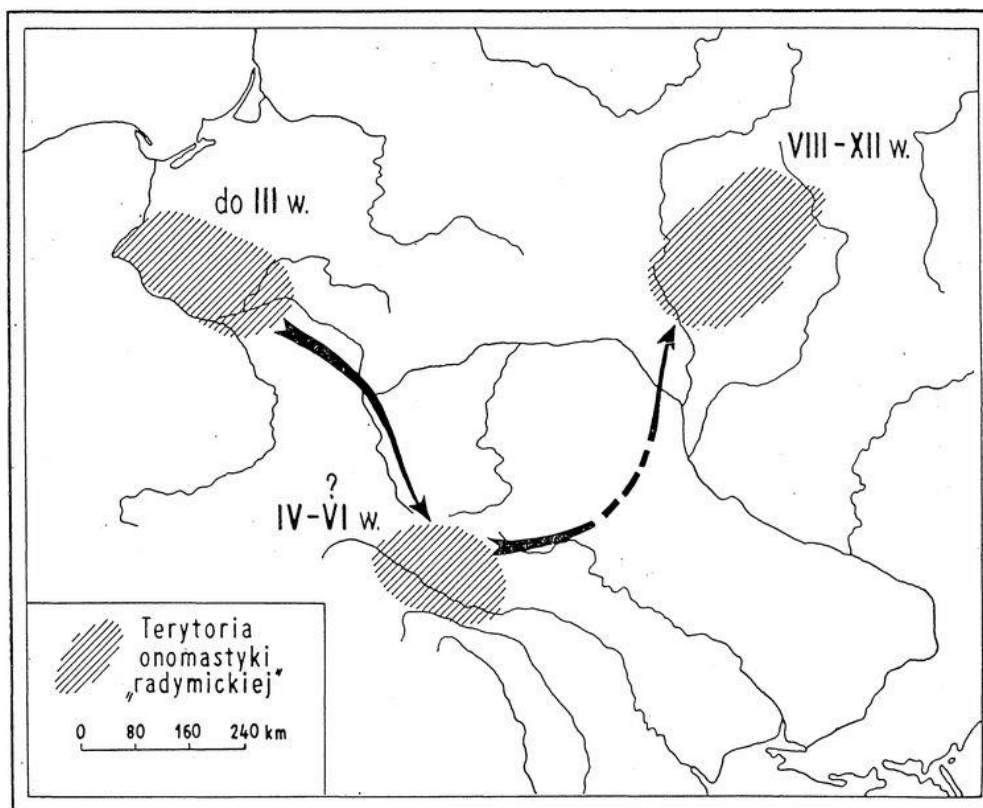


Рис. 244. Przymyślalna droga przodków Rádymiczów. Opr. J. Tyszkiewicz

Рис. 12. Миграция радимичей по Я. Тышкевичу (Tyszkiewicz 1970: 456)

Компромисс между польской и верхнеднепровской гипотезами происхождения радимичей предложил польский исследователь Я. Тышкевич: в первые века н.э. далёкие предки радимичей, действительно жили на территории Польши, откуда в бурную эпоху IV-VI вв. ушли на Верхний Днестр, а затем переместились в Посожье (Tyszkiewicz 1970: 456). Однако могла ли в течении почти тысячи лет сохраняться память о проживании дальних предков радимичей на территории будущей Польши? Это представляется в высшей степени сомнительным. ПВЛ не сохранила никакой памяти о событиях, предшествовавших выходу славян на Дунай в VI-VIII вв. и было бы сомнительно ожидать здесь какого-то исключения для радимичей. Да и были ли в начале н.э. «ляхи»? Историческая география и диалектная конфигурация славян этого времени точно неизвестна ни современным учёным, ни древнерусским летописцам.

Подводя итоги историографического обзора, видим, что летописная сентенция о происхождении радимичей и вятичей (или одних радимичей, поскольку ряд учёных допускает, что вятичи были прибавлены к радимичам летописцем просто по аналогии) «от ляхов» остаётся загадкой, надёжное решение которой отсутствует несмотря на то, что над ним размышляли многие учёные. Одни исследователи относились к летописной легенде с доверием и выводили радимичей

с территории Польши, другие решительно отказывали ей в достоверности, третьи искали прародину радимичей не на самих польских землях, а где-то в соседстве с ними; не было единства и в том, всё ли «племя» радимичей мигрировало, или только какие-то небольшие группы, ставшие элитой в Посожье и передавшие своё имя местному населению.

Выскажем теперь собственные соображения о происхождении и прародине радимичей.

(1) К настоящему времени археологами надёжно установлено, что связанные с радимичами памятники появляются в регионе бассейна Сожа не ранее VIII-IX вв. (Седов 1982: 157) и не являются развитием предшествующих колочинских и тушемлинских древностей. Соответственно, вывод о том, что радимичи не были автохтонами Посожья выглядит бесспорным.

(2) Наблюдения В.В. Седова о двух уникальных для Восточной Европы повторяющихся гидронимических ареалах в Верхнем Поднестровье и в Посожье представляются исключительно важными и указывающими на ту территорию, которую предки радимичей занимали непосредственно перед миграцией на берега Сожа (рис. 11).

(3) Возможно ли совсем игнорировать летописную традицию и тот факт, что антропоним Радим является преимущественно западнославянским (наличие в Польше ряда названий, которые могут быть связаны с этим именем), а также топонимы, совпадающие с теми, которые имеются в радимичском ареале (даже с учётом спорных случаев)? Считаем, что этого делать всё же не стоит и с осторожностью попробуем наметить контур возможной гипотезы о перемещении предков радимичей.

(4) Сразу скажем, что невозможно датировать «польскую прародину» радимичей началом н.э. как это сделал Я. Тышкевич, так как в этом случае ко временам летописцев о ней уже не сохранилось бы никакой памяти. Если таковая существовала, то мигрировать на Верхний Днестр предки радимичей должны были не ранее VI в. (нижняя граница исторической памяти ПВЛ), а скорее, в конце VII – первой половине VIII вв., откуда примерно через несколько десятилетий двинулись на Сож.

Интересно, что в конце VI в. по историческим данным намечается отлив населения из прикарпатско-верхнеднестровского региона – миграция хорватов на Балканы (Седов 2002: 484; Майоров 2006), на опустевшие территории как раз и могли придти предки исторических радимичей.

(5) Фраза летописца «Бяста бо два брата в Лясах» указывает на то, что по его представлению радимичи и вятичи происходят именно с ляшской территории, а не из соседних с ней земель. Слова о радимичах «Прешедъше ту ся вселища» явно указывают на расселение всего «племени», а не только князя и старейшин.

(6) Чтобы понять, как и в каких исторических условиях могла проходить миграция радимичей, надо обратиться к общеисторическому контексту эпохи. В VII-

IX вв. на дунайских и среднеевропейских славян наступали многочисленные враги: кочевники авары, болгары и венгры, а также франки. Из-за этого часть славян снимается с насиженных мест и уходит на север и на восток, происходит инфильтрация в Восточную Европу славян из Подунавья, из Моравии и Балканских земель, затронувшая значительную её часть. Мигранты подселяются к местному славянскому населению, принося свои традиции, которые нашли отражение в распространении в регионе целого ряда характерных для Дунайских земель артефактов (серьги, лунницы, височные кольца и другие украшения дунайских типов, железные ножи с рукоятками, оформленными волютообразными завершениями, определённые типы удил, нагрудные кресты с так называемым грубым изображением Христа и т.д.) (обобщение соответствующих археологических материалов см.: Седов 1999: 183-204; 2002: 531-551; см. также статью А.Ю. Фомина в настоящем номере). Возможно, именно с этой инфильтрацией дунайских славян в Восточную Европу связана легенда ПВЛ о дунайской прародине славян.

Эта масштабная миграция с неизбежностью должна была затронуть и западнославянский ареал, привести в движение какие-то местные славянские группы, которые также страдали от вражеских нападений. Одной из таких групп и могли быть предки исторических радимичей.

Интересно, что радимичские семилучевые височные кольца имеют именно дунайское происхождение и соответствующие прототипы (Седов 1999: 188; 2002: 538), хотя увязывать напрямую вопрос о происхождении радимичей с вопросом о происхождении их височных колец не следует. Семилучевые височные кольца могли получить у радимичей распространение уже после их прихода на Сож.

(7) Где-то в VII-VIII вв. группа увлекаемых потоком «дунайской» миграции (или иными причинами, например, нападением врагов) славян с территории современной Польши могла переместиться на Верхний Днестр, где прожила относительно продолжительно время (от нескольких десятилетий до примерно столетия) и сформировала там определённый гидронимический ландшафт.

(8) Во второй половине – конце VIII в. предки радимичей продолжили свою миграцию и вышли на берега Сожа (при этом какая-то их часть должна была остаться в Поднестровье, чтобы сохранить там свою гидронимию), где с этого времени фиксируются их археологические памятники (обзоры археологической культуры радимичей см.: Рыбаков 1932; Соловьёва 1956: 156-160; Седов 1970: 134-143; 1982: 151-157; Богомольников 2004).

(9) Точно сказать на каком именно из перечисленных этапов возникло название «радимичи» затруднительно. Б.А. Рыбаков обратил внимание на то, что географическое распределение славянских этнонимов (исключая заимствованные) образует два ареала: внутренний, соответствующий зоне древнейшего обитания славян (этнонимы только на *-ане*, *-яне*) и внешний, соответствующий зоне славянской колонизации (этнонимы как на *-ане*, *-яне*, так и на *-ичи*, *-цы*). Все патронимические этнонимы оказываются во внешней зоне (Рыбаков 1982: 26). Соответственно, на

территориях современной Польши этноним «радимичи» едва ли мог возникнуть, ведь она является коренным славянским ареалом, территорией, на которой происходило становление славян (Седов 2002: 69-125), а с точки зрения распределения славянской этнонимии относится к внутренней зоне (Рыбаков 1982: 27. Карта).

Наиболее вероятным мы считаем возникновение этнонима «радимичи» только на этапе расселения соответствующей славянской группировки на Соже.

(10) Поиски лингвистических следов миграции радимичей едва ли имеют смысл. Современной науке слишком мало известно о диалектной конфигурации славянского мира VII-VIII вв., когда происходили перемещения радимичей, да и язык их в ходе этих перемещений должен был трансформироваться, в т.ч. и под влиянием новой обстановки и новых соседей. Прибавим сюда трансформацию радимических диалектов в результате вхождения сначала в древнерусский, а затем в прабелорусский лингвистические ареалы. Всё это должно было стереть гипотетические древние «ляшские» черты в языке радимичей, а тем более их потомков.

(11) Перспективными представляются дальнейшие поиски следов миграции (или её отсутствия) радимичей в материалах гидронимии, археологии и антропологии, а также в исследованиях ДНК.

Тема происхождения вятичей находится за рамками настоящей работы. Вопрос о том, мигрировали их предки вместе с предками радимичей или же вятичей к радимичам искусственно прибавил летописец (Нидерле 1956: 161; Рыбаков 1932) остаётся открытым.

#### IV. Радимичи «от ляхов» и лендзяне Константина Багрянородного

Как бы мы ни решали вопрос о происхождении радимичей, очевидно одно: в глазах летописцев, отражавших, видимо, взгляд киевлян в целом на своих северо-восточных соседей, радимичи были теснейшим образом связаны с ляхами. О происхождении радимичей от ляхов в ПВЛ сказано дважды (о вятичах это сказано только один раз и возможно, они прибавлены к радимичам искусственно): в этногеографическом введении («Радимичи бо и Вятичи отъ Ляховъ. Бяста бо два брата в Лясах») и в рассказе о покорении радимичей Владимиром в 984 г. («Быша же Радимичи отъ рода Ляховъ. Прешедъше ту ся вселиша»).

Такая настойчивость летописца в подчёркивании связи между ляхами и радимичами заставляет вспомнить о двух фактах. Во-первых, о том, что у этнонима *ляхи* был вариант *лендзяне/leđjane*, от общеславянского \**leđ-* (ср: *leđa* – «необработанное поле»), *лендзяне* – это, следовательно, «жители необработанной (целинной) земли» (Lehr-Spławski 1959). Во-вторых, о народе *Λενζανηνοί/Λενζενίνοι*, упоминаемым

Константином Багрянородным, надёжная локализация и идентификация которого в науке отсутствует<sup>1</sup>.

Лендзяне упоминаются в «Об управлении империей» дважды.

Первый раз в главе девятой в числе тех славян, которые поставляют ладьи киевским русам: «Славяне же, их (русов – М.Ж.) пактиоты, а именно: кривитеины (кривичи – М.Ж.), лендзанины и прочие Славинии – рубят в своих горах моноксилы во время зимы и, снарядив их, с наступлением весны, когда растает лед, вводят в находящиеся по соседству водоемы. Так как эти [водоемы] впадают в реку Днепр, то и они из тамошних [мест] входят в эту самую реку и отправляются в Киову (Киев – М.Ж.). Их вытаскивают для [оснастки] и продают росам» (Константин Багрянородный 1991: 44-45).

Второй раз в главе тридцать седьмой в перечне соседей печенегов как одна из подчинённых русам славиний: «Остальные же четыре рода (печенегов – М.Ж.) располагаются по сю сторону реки Днепра, по направлению к более западным и северным краям, а именно: фема Гиазихопон соседит с Булгарией, фема Нижней Гилы соседит с Туркией (Венгрией – М.Ж.), фема Харавои соседит с Россией, а фема Иавдиертим соседит с подплатежными стране Росии местностями, с ультинами (уличами – М.Ж.), дервленинами (древлянами – М.Ж.), лензанинами и прочими славянами» (Константин Багрянородный 1991: 156-157).

Константин Багрянородный чётко локализует лендзян в Восточной Европе, соответственно их отождествление с западнославянскими ляхами/лендзянами невозможно. В тоже время «племя» лендзян совершенно неведомо древнерусским источникам, которым прекрасно известны все остальные упомянутые императором рядом с ним славинии: кривичи, уличи, древляне.

Два эти обстоятельства сделали лендзян Константина Багрянородного загадкой, которая по сей день не имеет в историографии надёжного решения. Большинство исследователей, с теми или иными вариациями, пришли к выводу, что искать лендзян Константина Багрянородного следует на Волыни (обзор историографии см.: Константин Багрянородный 1991: 316-317, 390; Немецкие источники 1993: 31-34). Г. Ловмянский и Т. Василевский полагали, что Константин Багрянородный называет лендзянами всё население Волынской земли в целом (Łowmiański 1953; Wasilewski 1967).

Подобное направление поисков одно время казалось убедительным и нам, но поскольку Волынская земля, как и лежавшая к югу от неё Хорватия, были покорены Киевом лишь в конце X в. (ПСРЛ. I: 81, 122; ПСРЛ. II: 69, 106) и у нас нет данных о более раннем их подчинении днепровской столице, мы полагали, что Константин

---

<sup>1</sup> С лендзянами Константина Багрянородного в историографии часто сближаются упоминаемые в Баварском Географе *lendizi/лендицы/лендичи* (Немецкие источники 1993: 13-14), хотя вопрос о том, идёт ли в этих двух источниках речь об одном «племени» или о разных открыт. Повторяемость этнонимов в разных концах славянщины – характерная черта славянской этнонимии. Лендицы «Баварского географа» – это, скорее, не восточнославянские лендзяне Константина Багрянородного, а западнославянские ляхи/лендзяне. Обращает на себя внимание и другое суффиксальное оформление этнонима в «Баварском географе».

Багрянородный называет лендзянами не весь этнополитический союз волынян, а небольшое восточнославянское «малое племя», проживавшее на востоке Волынской земли, на пограничье подчинённых Киеву земель, и подвластное Руси уже в середине X в. (Жих 2016: 78).

Сейчас, однако, мы не считаем такой взгляд убедительным и отказываемся от него, поскольку маловероятно, чтобы «малое племя» попало в один смысловой ряд с большими восточнославянскими этнополитическими союзами (кривичами, древлянами, уличами).

В целом, волынская локализация лендзян не является, на наш взгляд, убедительной:

1) В распоряжении науки нет никаких данных, свидетельствующих о том, что Волынь подчинялась киевским князьям до походов Владимира против хорватов и на Червенские грады. Видимо, только в ходе западных экспедиций Владимира она втягивается в орбиту киевской власти;

2) Нет никаких данных, свидетельствующих о проживании на Волыни ляхов/лендзян, их помещение в данный регион является умозрительным;

3) Константин Багрянородный говорит о проживании лендзян на «водоёмах» днепровского бассейна, по которым они сплавают в Днепр заготовленные для продажи русам ладьи, что очень слабо подходит для Волыни.

Атрибуцию лендзян надо, на наш взгляд, искать в другом направлении, которое наметили Г.А. Ильинский (Ильинский 1925-1926) и В.Д. Королюк (Королюк 1964: 98-99), предположившие, что лендзянами Константин Багрянородный именуется летописных радимичей.

Аргументируем данную позицию.

Лендзяне согласно приведённому выше сообщению девятой главы «Об управлении империей» проживали где-то в бассейне Днепра. В другом месте той же девятой главы Константин Багрянородный перечисляет все славинии днепровского бассейна: «Зимний же и суровый образ жизни тех самых росов таков. Когда наступит ноябрь месяц, тотчас их архонты выходят со всеми росами из Киава (Киева – М.Ж.) и отправляются в полюдия, что именуется “кружением”, а именно – в Славинии вервианов (древлян – М.Ж.), другувитов (дреговичей – М.Ж.), кривичей, севериев (северян – М.Ж.) и прочих славян, которые являются пактиотами (данниками – М.Ж.) росов. Кормясь там в течение всей зимы, они снова, начиная с апреля, когда растает лёд на реке Днепр, возвращаются в Киав. Потом так же, как было рассказано, взяв свои моносилы (купленные у лендзян и других славян – М.Ж.), они оснащают [их] и отправляются в Романию (Византию – М.Ж.)» (Константин Багрянородный 1991: 50-51, о древнерусском полюдьи см.: Рыбаков 1982: 316-329).

В этом пассаже перечислены по именам все известные нам славинии днепровского бассейна кроме радимичей и полян. Его сопоставление с фрагментом о лендзянах, живущих на берегах впадающих в Днепр «водоёмов» неминуемо

приводит нас к тому, что именем *лендзяне* у Константина Багрянородного обозначено одно из этих двух «племён».

Вариант с полянами<sup>1</sup> сразу можно отвергнуть по следующим причинам:

(1) Не вдаваясь ни в какие дискуссии о происхождении руси, совершенно очевидно, что «росы» Константина Багрянородного – это киевская община как таковая, выступающая коллективным экзоплуататором покорённых восточно-европейских славиний, объединившая как пришедших с севера варягов, так и полян («Поляне яже ныне зовомая русь» – констатирует летописец: ПСРЛ. I: 25-26; ПСРЛ. II: 18), поставлявших киевским князьям основной воинский контингент.

И.Я. Фроянов справедливо констатировал: «В своей политике подчинения восточнославянских племён Рюриковичи опирались в первую очередь на воев... Для покорения и обложения данью древлян, северян, радимичей и прочих князья нуждались в более мощных военных соединениях, нежели дружина» (Фроянов 1980: 190).

Никакая княжеская дружина не смогла бы завоевать и держать в подчинении славинии. Только массовое народное войско Киевщины было способно решить задачу покорения Восточной Европы. Завоевания киевских князей – это результат действий не только князей и их дружин, а и рядовых полян, объединённых в ополчение. Соответственно, и дани с покорённых славиний шли не только князю и его дружине, но всей киевской полянской общине (ср. сообщения летописей о дани, выплачиваемой Византией не только князю с дружинниками, но и целым русским городам (ПСРЛ. I: 31, 49; ПСРЛ. II: 22, 37); о распределении древлянской дани между Киевом и Вышгородом (ПСРЛ. I: 60; ПСРЛ. II: 48) и т.д.).

(2) Радимичи в летописях дважды прямо связываются с ляхами, в то время как *днепровские поляне в летописях с ляхами не сближаются ни разу*. Наличие «племени» полян также и в Польше само по себе мало о чём говорит, поскольку повторяемость названий – характерная черта славянской этнонимии.

---

<sup>1</sup> Недавно его попытался обосновать А.С. Щавелев (Щавелев 2014). Автор сам понимает, что «идентификация *Λενζανηνοί/Λενζενίνοι* с днепровскими полянами как будто не оставляет в таком случае места в Поднепровье для самой «Росии», но пытается отвести возникающие затруднения ссылкой на работу А.В. Назаренко, который предположил, что «только сам Киев и, возможно, его ближайшие окрестности составляли «внутреннюю Русь», где «находилась резиденция архонтов Руси in corpore» (Щавелев 2014: 426). Но ведь именно Киев и его окрестности – это и есть ареал полян. Летописи чётко указывают, что Киев – город полян, а править Киевом равнозначно править полянами (ПСРЛ. I: 9, 20-21; ПСРЛ. II: 7, 15; ПСРЛ. III: 105, 106). Соответственно, территориальное разграничение летописных полян с одной стороны и «росов» Константина Багрянородного с другой невозможно. Они находятся на одной и той же территории. А.С. Щавелев обращает внимание на то, что «Славяне сплавливают моносилы в Днепр... не по рекам (ὁ ποταμός), а по каким-то «водоёмам»: в тексте использовано греческое слово ἡ λίμνη, которое обозначает «стоячую воду», «озеро», «болото», иногда «искусственное озеро», «канал», «бухту». Получается, что моносилы переправляются в Днепр не по относительно большим рекам-притокам, а по самым мелким протокам его гидрографической сети, по видимому, старицам, рукавам, затопленным оврагам и др., которые как раз становятся судоходны в половодье. Это приводит нас к мысли, что и кривичи (это достоверно известно), и лендзяне живут непосредственно на Днепре». Данное наблюдение никак не противоречит отождествлению лендзян с радимичами, поскольку радимичские земли широкой полосой выходили к Днепру (см. карту В.В. Богомольникова на рис. 5).

(3) Имя *ляхи/лендзяне*, вероятно, несёт в себе некоторый негативный оттенок, напоминая тем, кого так называют, что они новосёлы на своей земле, поэтому выступает оно преимущественно в качестве экзоэтнонима (Трубачев 2002: 234, 286).

Источник информации Константина Багрянородного явно киевский, а с чего бы киевлянам (пусть даже и варягам) называть других киевлян (своих ближайших союзников) термином, несущим в себе негативные коннотации? Гораздо логичнее полагать, что так они называли другое славянское этнополитическое объединение, враждебное Киеву и происходившее, согласно киевской традиции «от ляхов», т.е. радимичей<sup>1</sup>.

(4) Значение этнонима *ляхи/лендзяне* («новосёлы») хорошо коррелирует с указанием ПВЛ на недавний приход радимичей в места своего обитания, память о котором ещё была жива.

Таким образом, сопоставление фактов (перечисление Константином Багрянородным по именам всех славянских «племён» днепровского бассейна и отсутствие среди них радимичей, при упоминании живущих на берегах впадающих в Днепр «водоёмов» *лендзян*; существование в Киеве прочной традиции, связывающей радимичей с ляхами, при которой в обиходной речи киевлян они вполне могли называться с оттенком пренебрежения просто ляхами – «новосёлами») убеждает нас в том, что под *лендзянами* (*Λενζανηνοι/Λενζεβίνοι*) Константина Багрянородного можно понимать только летописных радимичей.

Степень зависимости *лендзян-радимичей* от Киева во времена Игоря (автор «Об управлении империей» ещё не знает о его гибели), очевидно, не слишком высока. Они поставляют русам ладьи, причём делают это за плату. Вероятно, выплачивают какую-то дань (возможно именно они скрываются под «прочими славянами» в рассказе о полюдье), но сохраняют, как и прочие славинии свою автономию и собственную социально-политическую структуру. Перелом во взаимоотношениях Киева и Радимичей произойдёт лишь в конце X – начале XI вв., во времена Владимира и Ярослава Мудрого. Именно тогда социально-политические структуры радимичского этнополитического союза будут ликвидированы, и радимичи окажутся в прямом подчинении киевских, а затем и черниговских князей.

\* \* \*

Подведём некоторые итоги сказанного в статье.

(1) Историкографические стереотипы о радимичах как о «слабом» или «отсталом» «племени» не имеют под собой каких-либо серьёзных оснований. Радимичи были одним из тех восточнославянских этнополитических союзов,

---

<sup>1</sup> Возможно, киевские летописцы, настойчиво подчёркивая происхождение радимичей «от ляхов», противопоставляли тем самым их как «новосёлов» киевским полянам как жителям поля, освоенной, окультуренной земли, старожилам, подчёркивая тем самым приоритет полян над их северо-восточными соседями. Вспомним уничижительные характеристики, которые они давали древлянам.



которые дольше всего сопротивлялись экспансии Киева и были окончательно покорены только Владимиром, но даже после этого внутренняя автономия и социально-политическая структура радимичского общества ещё какое-то время сохранялись, а отношения с Киевом ограничивались выплатой дани. Данные факты говорят о том, что радимичи обладали и значительной военной силой, и развитой по меркам Восточной Европы IX-XI вв. политической организацией, и самосознанием. Последнее фиксируется и по некоторым археологическим признакам (специфические височные кольца, особенности погребального обряда и т.д.), которые выделяют землю радимичей.

(2) Радимичи представляли собой этнополитический союз, состоявший из ряда «малых племён», фиксируемых археологически. Социально-политическая организация радимичей едва ли имела какие-то отличия от соседних вятичей и древлян, представляя собой тернарную структуру из князей (ср. радимичскую легенду о первопредке, фактически – первом князе), знати и народного собрания, которое в случае войны превращалось в народное ополчение. Существовало у радимичей и языческое жречество, а также святилища. В земле радимичей начался процесс урбанизации и роста «племенных» градов. Один из них, Гомель, к настоящему времени уже неплохо изучен.

(3) Константин Багрянородный именует радимичей, происходивших по ПВЛ, «от ляхов» вариантом данного этнонима – «лендзянами», что, скорее всего, отражает киевский взгляд на них. Взгляд этот был враждебным, отсюда и насмешливый тон в пассаже о поражении радимичей в Пищанской битве, и наименование радимичей киевскими информаторами Константина лендзянами-«новосёлами».

(4) Верифицировать сведения ПВЛ о том, что радимичи платили дань Хазарскому каганату, а потом были обложены ею Олегом Вещим невозможно. Можно говорить лишь о том, что к середине X в. радимичи находились в «лёгкой» зависимости от Киева, ограниченной выплатой дани и поставкой (за деньги) ладей киевским русам, сохраняя при этом автономию и собственную социально-политическую и административную структуру.

(5) Происхождение радимичей остаётся вопросом. Надёжно можно говорить о проживании их предков накануне прихода на Сож в конце VIII в. в Верхнем Поднестровье, где выявлен уникальный гидронимический ландшафт, совпадающий с посожским. Осторожно можно предположить, что в VII в. радимичи переместились на верхний Днестр с территории современной Польши в рамках общего движения славян из Подунавья и Средней Европы на север и северо-восток.

## ЛИТЕРАТУРА

- Алексеев 1978 - *Алексеев Л.В.* Некоторые вопросы заселенности и развитие Западнорусских земель в IX-XIII вв. // *Древняя Русь и славяне. Сборник к 70-летию академика Б.А. Рыбакова.* М.: Наука, 1977. С. 23-30.
- Барсов 1873 - *Барсов Н.П.* Очерки русской исторической географии. География начальной летописи. Варшава, 1873. 272 с.
- Богомольников 2004 - *Богомольников В.В.* Радимичи (по материалам курганов X-XII вв.). Гомель, 2004. 226 с.
- Горский 2011 - *Горский А.А.* Славянское расселение и эволюция общественного строя славян // Буданова В.П., Горский А.А., Ермолова И.Е. Великое переселение народов: Этнополитические и социальные аспекты. СПб.: Алетейя, 2011. С. 129-180.
- Гурьянов, Шинаков 2006 - *Гурьянов В.Н., Шинаков Е.А.* Ещё раз о радимичах на Десне // *Rossica antiqua. Исследования и материалы.* 2006. СПб.: Издательство СПбГУ, 2006. С. 74-82.
- Жих 2012 - *Жих М.И.* Народ и власть в Киевской Руси (до конца XI века) // *Вопросы национализма.* 2012. № 10. С. 151-169.
- Жих 2013 - *Жих М.И.* «Реформа» княгини Ольги как попытка централизации Руси // *Прошлое Новгорода и Новгородской земли: материалы научной конференции 17-18 ноября 2011 г.* / Сост. В.Ф. Андреев. Великий Новгород, 2013. С. 33-50.
- Жих 2015 - *Жих М.И.* Славянская знать догосударственной эпохи по данным начального летописания // *Исторический формат.* 2015. № 2. С. 7-28.
- Жих 2015а - *Жих М.И.* О соотношении летописных «кривичей» и «полочан» // *Исторический формат.* 2015. № 1. С. 31-52.
- Жих 2016 - *Жих М.И.* Древние славяне на Волыни (I тыс. н.э.). Часть вторая // *Исторический формат.* 2016. № 2. С. 59-91.
- Зайцева, Сарачева 2011 - *Зайцева И.Е., Сарачева Т.Г.* Ювелирное дело «Земли вятичей» второй половины XI-XIII веков. М.: Индрик, 2011. 404 с.
- Звіздецкий 2008 - *Звіздецкий Б.А.* Городища IX-XIII вв. на території літописних древлян. Київ, 2008. 176 с.
- Ильинский 1925-1926 - *Ильинский Г.А.* Кто были *λευξάνινοι* Константина Багрянородного? // *Slavia.* 1925-1926. Т. IV. С. 314-319.
- Карамзин 1989 - *Карамзин Н.М.* История государства Российского. Т. I. М.: Наука, 1989. 640 с.
- Карский 1903 - *Карский Е.Ф.* Белорусы. Т. I. Введение к изучению языка и народной словесности. Варшава, 1903. 477 с.
- Козьма Пражский 1962 - *Козьма Пражский.* Чешская хроника / Вступительная статья, перевод и комментарии Г.Э. Санчука. М.: Издательство АН СССР, 1962. 296 с.
- Константин Багрянородный 1991 - *Константин Багрянородный.* Об управлении империей / Тексты, перевод, комментарий; под редакцией Г.Г. Литаврина и А.П. Новосельцева. М.: Наука, 1991. 496 с.
- Королук 1964 - *Королук В.Д.* Западные славяне и Киевская Русь в X-XI вв. М.: Наука, 1964. 384 с.
- Куза, Соловьева 1972 - *Куза А.В., Соловьева Г.Ф.* Языческое святилище в земле радимичей // *Советская археология.* 1972. № 1. С. 146-154.
- Литаврин 2001 - *Литаврин Г.Г.* Славинии VII-IX вв. – социально-политические организации славян // *Литаврин Г.Г. Византия и славяне (сборник статей).* СПб.: Алетейя, 2001. С. 568-578.
- Лихачёв 2007 - *Лихачёв Д.С.* Комментарии // *Повесть временных лет / Подготовка текста, перевод, статьи и комментарии Д.С. Лихачёва; Под редакцией В.П. Адриановой-Перетц.* Третье издание (подготовил М.Б. Свердлов). СПб.: Наука, 2007. 670 с.
- Мавродин 1945 - *Мавродин В.В.* Образование Древнерусского государства. Л.: Издательство ЛГУ, 1945. 428 с.

- Майоров 2006 - *Майоров А.В.* Великая Хорватия: Этногенез и ранняя история славян Прикарпатского региона. СПб.: Издательство СПбГУ, 2006. 209 с.
- Макушников 1990 - *Макушников О.А.* Основные этапы развития летописного Гомия (до середины XIII в.) // Проблемы археологии Южной Руси / Ответственный редактор П.П. Толочко. Киев: Наукова думка, 1990. С. 56-62.
- Макушников 2002 - *Макушников О.А.* Гомель с древнейших времён до конца XVIII века. Историко-краеведческий очерк. Гомель: Центр научно-технической и деловой информации, 2002. 244 с.
- Макушников 2009 - *Макушников О.А.* Гомельское Поднепровье в V – середине XIII вв.: Социально-экономическое и этнокультурное развитие. Гомель: ГГУ им. Ф. Скорины, 2009. 218 с.
- Мачинский 2009 - *Мачинский Д.А.* Некоторые предпосылки, движущие силы и исторический контекст сложения русского государства в середине VIII – середине XI в. // Труды Государственного Эрмитажа. Т. 49. СПб.: Издательство государственного Эрмитажа, 2009. С. 460-538.
- Морошкин 1867 - *Морошкин М.* Славянский именовослов или собрание славянских личных имён в алфавитном порядке. СПб., 1867. 213 с.
- Назаренко 2001 - *Назаренко А.В.* Древняя Русь на международных путях: Междисциплинарные очерки культурных, торговых, политических связей IX-XII вв. М.: Языки русской культуры, 2001. 784 с.
- Насонов 1951 - *Насонов А.Н.* «Русская земля» и образование территории древнерусского государства. М.: Издательство АН СССР, 1951. 264 с.
- Немецкие источники 1993 - *Немецкие латиноязычные источники IX-XI вв.* / Переводы и комментарии А.В. Назаренко. М.: Наука, 1993. 240 с.
- Нидерле 1956 - *Нидерле Л.* Славянские древности / Перевод с чешского Т. Ковалевой и М. Хазанова, предисловие проф. П.Н. Третьякова, ред. А.Л. Монгайт. М.: Издательство иностранной литературы, 1956. 452 с.
- Никольская 1981 - *Никольская Т.Н.* Земля вятичей. К истории населения бассейна верхней и средней Оки в IX-XIII вв. М.: Наука, 1981. 302 с.
- Никольская 1987 - *Никольская Т.Н.* Городище Слободка XII-XIII вв. К истории древнерусского градостроительства в Земле вятичей. М.: Наука, 1987. 184 с.
- Память 2004 - *Память и похвала князю русскому Владимиру / Подготовка текста, перевод и комментарии Н.И. Милютенко // Библиотека литературы Древней Руси. Т. 1. XI-XII вв.* СПб.: Наука, 2004. С. 316-327.
- Патерик 2004 - *Киево-Печерський Патерик (Подготовка текста Л.А. Ольшевской, перевод Л.А. Дмитриева, комментарии Л.А. Дмитриева и Л.А. Ольшевской) // Библиотека литературы Древней Руси. Т. 4. XII век.* СПб.: Наука, 2004. С. 296-489.
- Пресняков 1993 - *Пресняков А.Е.* Княжое право в Древней Руси. Лекции по русской истории. Киевская Русь. М.: Наука, 1993. 635 с.
- ПСРЛ. I - Полное собрание русских летописей. Т. I. Лаврентьевская летопись. М.: Языки славянской культуры, 1997. 496 с.
- ПСРЛ. II - Полное собрание русских летописей. Т. II. Ипатьевская летопись. М.: Языки славянской культуры, 1998. 648 с.
- ПСРЛ. III - Полное собрание русских летописей. Т. III. Новгородская первая летопись старшего и младшего изводов (репринт издания 1950 г., подготовленного А.Н. Насоновым). М.: Языки славянской культуры, 2000. 720 с.
- ПСРЛ. IV. Ч. 1 - Полное собрание русских летописей. Т. IV. Ч. 1. Новгородская IV летопись. М.: Языки славянской культуры, 2000. 690 с.
- ПСРЛ. IV. Ч. 2 - Полное собрание русских летописей. Т. IV. Ч. 2. Новгородская V летопись. Петроград, 1917. 264 с.
- ПСРЛ. VI. Вып. 1 - Полное собрание русских летописей. Т. VI. Вып. 1. Софийская первая летопись старшего извода. М.: Языки славянской культуры, 2000. 312 с.

- ПСРЛ. VII - Полное собрание русских летописей. Т. VII. Воскресенская летопись. М.: Языки славянской культуры, 2001. 360 с.
- ПСРЛ. IX - Полное собрание русских летописей. Т. IX. Летописный сборник, именуемый Патриаршей или Никоновской летописью. СПб., 1862. 278 с.
- ПСРЛ. XV - Полное собрание русских летописей. Т. XV. Летописный сборник, именуемый Тверской летописью. СПб., 1863. 261 с.
- ПСРЛ. XVIII - Полное собрание русских летописей. Т. XVIII. Симеоновская летопись. СПб., 1913. 320 с.
- ПСРЛ. XX - Полное собрание русских летописей. Т. XX. Львовская летопись. М.: Языки славянских культур, 2005. 704 с.
- ПСРЛ. XXIV - Полное собрание русских летописей. Т. XXIV. Типографская летопись. Петроград, 1921. 274 с.
- ПСРЛ. XXV - Полное собрание русских летописей. Т. XXV. Московский летописный свод конца XV в. М.: Языки славянской культуры, 2004. 488 с.
- ПСРЛ. XXVI - Полное собрание русских летописей. Т. XXVI. Вологодско-Пермская летопись. М.; Л.: Издательство АН СССР, 1959. 415 с.
- ПСРЛ. XXVIII - Полное собрание русских летописей. Т. XXVIII. Летописный свод 1497 года. Летописный свод 1518 г. (Уваровская летопись). М.; Л.: Издательство АН СССР, 1963. 420 с.
- ПСРЛ. XXX - Полное собрание русских летописей. Т. XXX. Владимирский летописец. Новгородская вторая (Архивская) летопись. М.: Наука, 1965. 248 с.
- ПСРЛ. XXXIII - Полное собрание русских летописей. Т. XXXIII. Холмогоровская летопись. Двинской летописец. Л.: Наука, 1977. 254 с.
- ПСРЛ. XXXVIII - Полное собрание русских летописей. Т. XXXVIII. Радзивилловская летопись. Л.: Наука, 1989. 181 с.
- ПСРЛ. XXXIX - Полное собрание русских летописей. Т. XXXIX. Софийская Первая летопись по списку И.Н. Царского. М.: Наука, 1994. 208 с.
- ПСРЛ. XLI - Полное собрание русских летописей. Т. XLI. Летописец Переяславля-Суздальского (Летописец русских царей). М.: Археографический центр, 1995. 178 с.
- ПСРЛ. XLII - Полное собрание русских летописей. Т. XLII. Новгородская Карамзинская летопись. СПб.: Дмитрий Буланин, 2002. 224 с.
- ПСРЛ. XLIII - Полное собрание русских летописей. Т. XLIII. Новгородская летопись по списку П.П. Дубровского. М.: Языки славянской культуры, 2004. 368 с.
- Рапов 1998 - *Рапов О.М.* Русская церковь в IX – первой трети XII в. Принятие Христианства. Второе издание, исправленное и дополненное. М.: Русская панорама, 1998. 416 с.
- Рыбаков 1932 - *Рыбаков Б.А.* Радзімічы // Працы сэкцыі археолёгіі Беларускай АН. Т. 3. Мінск, 1932. С. 81-151.
- Рыбаков 1982 - *Рыбаков Б.А.* Киевская Русь и русские княжества XII-XIII вв. М.: Наука, 1982. 598 с.
- Рыбаков 1987 - *Рыбаков Б.А.* Язычество Древней Руси. М.: Наука, 1987. 788 с.
- Сабурова 1975 - *Сабурова М.А.* О женских головных уборах с жёсткой основой в памятниках домонгольской Руси // Краткие сообщения института археологии. Вып. 144. 1975. С. 18-22.
- Свердлов 2003 - *Свердлов М.Б.* Домонгольская Русь. Князь и княжеская власть на Руси VI – первой трети XIII в. СПб.: Академический проект, 2003. 736 с.
- Седов 1961 - *Седов В.В.* Следы восточнобалтийского погребального обряда в курганах Древней Руси // Советская археология. 1961. № 2. С. 103-121.
- Седов 1965 - *Седов В.В.* Из истории восточнославянского расселения // Краткие сообщения Института археологии. Вып. 104. 1965. С. 3-11.
- Седов 1970 - *Седов В.В.* Славяне Верхнего Поднепрорья и Подвинья. М.: Наука, 1970. 199 с.
- Седов 1982 - *Седов В.В.* Восточные славяне в VI-XIII вв. М.: Наука, 1982. 328 с.

- Седов 1999 - *Седов В.В.* Древнерусская народность. Историко-археологическое исследование. М.: Языки русской культуры, 1999. 312 с.
- Седов 2002 - *Седов В.В.* Славяне. Историко-археологическое исследование. М.: Языки русской культуры, 2002. 622 с.
- Середонин 1916 - *Середонин С.М.* Историческая география. Петроград, 1916. 245 с.
- Соловьев 1896 - *Соловьев С.М.* История России с древнейших времен. Книга первая. Тома I-V. Второе издание. СПб., 1896. 1726 с.
- Соловьёва 1956 - *Соловьёва Г.Ф.* Славянские союзы племён по археологическим материалам VIII-XIV вв. н.э. (вятичи, радимичи, северяне) // Советская археология. Вып. XXV. 1956. С. 138-170.
- Соловьёва 1968 - *Соловьёва Г.Ф.* К вопросу о приходе радимичей на Русь // Славяне и Русь. Сборник к 60-летию академика Б.А. Рыбакова. М.: Наука, 1968. С. 352-356.
- Соловьёва 1978 - *Соловьёва Г.Ф.* Семилучевые височные кольца // Древняя Русь и славяне. Сборник к 70-летию академика Б.А. Рыбакова. М.: Наука, 1978. С. 171-178.
- Спицын 1899 - *Спицын А.А.* Расселение древнерусских племён по археологическим данным // Журнал министерства народного просвещения. 1899. VIII. С. 301-340.
- Татищев 1962 - *Татищев В.Н.* История Российская в семи томах. Т. I. М.; Л.: Издательство АН СССР, 1962. 500 с.
- Третьяков 1953 - *Третьяков П.Н.* Восточнославянские племена. М.: Издательство АН СССР, 1953. 312 с.
- Трубачев 2000 - *Трубачев О.Н.* Из истории и лингвистической географии восточнославянского освоения // Вопросы языкознания. 2000. № 5. С. 4-27.
- Трубачев 2002 - *Трубачев О.Н.* Этногенез и культура древнейших славян. Лингвистические исследования. Издание второе, дополненное. М.: Наука, 2002. 489 с.
- Фасмер 1987 - *Фасмер М.Р.* Этимологический словарь русского языка. В четырёх томах / Перевод с немецкого и дополнения О.Н. Трубачева. Т. III. М.: Прогресс, 1987. 832 с.
- Фетисов, Щавелев 2012 - *Фетисов А.А., Щавелев А.С.* Русь и радимичи: история взаимоотношений в X-XI вв. // Электронный научно-образовательный журнал «История». 2012. № 5 (13). С. 122-129.
- Филин 1980 - *Филин Ф.П.* О происхождении праславянского языка и восточнославянских языков // Вопросы языкознания. 1980. № 4. С. 36-50.
- Фроянов 1980 - *Фроянов И.Я.* Киевская Русь. Очерки социально-политической истории. Л.: Издательство АГУ, 1980. 256 с.
- Фроянов 2003 - *Фроянов И.Я.* Начало христианства на Руси. Ижевск: Удмуртский университет, 2003. 276 с.
- Хабургаев 1979 - *Хабургаев Г.А.* Этнонимия «Повести временных лет» в связи с задачами реконструкции восточнославянского глоттогенеза. М.: Издательство МГУ, 1979. 232 с.
- Шафарик 1847 - *Шафарик П.И.* Славянские древности. Т. II. Кн. 1 / Перевод О.М. Бодянского. М., 1847. 454 с.
- Шахматов 1919 - *Шахматов А.А.* Древнейшие судьбы русского племени. Петроград, 1919. 65 с.
- Шинаков 1980 - *Шинаков Е.А.* Классификация и культурная атрибуция лучевых височных колец // Советская археология. 1980. № 3. С. 110-127.
- Шинаков 2012 - *Шинаков Е.А.* Племена Восточной Европы накануне и в процессе образования Древнерусского государства // Древнейшие государства Восточной Европы. 2010 год. Предпосылки и пути образования Древнерусского государства. М.: Русский фонд содействия образованию и науке, 2012. С. 34-93.
- Шинаков 2016 - *Шинаков Е.А.* Что есть «славянское племя»? Ответы на вопросы редакции журнала «Studia Slavica et Balcanica Petropolitana» // Studia Slavica et Balcanica Petropolitana. 2016. № 1 (19). С. 17-31.
- Щавелев 2014 - *Щавелев А.С.* Ещё раз об идентификации и локализации славянского «племени» Λενζανήναι/Λενζενίνοι/ledjane // Вспомогательные и специальные науки истории в XX –

начале XXI вв.: Призвание, творчество, общественное служение историка. Материалы XXVI Международной научной конференции. М., 2014. С. 424-427.

Щавелев 2016 - *Щавелев А.С.* Еще раз о радимичах и пищанцах: анализ письменных текстов и интерпретация археологических данных // Русский сборник. Вып. 8. Т. 2. Брянск: РИО БГУ, 2016. С. 190-195.

Щавелева 2004 - *Щавелева Н.И.* Древняя Русь в «Польской истории» Яна Длутоша (книги I-VI): Тексты, перевод, комментарий. М.: Памятники исторической мысли, 2004. 495 с.

Янин 2009 - *Янин В.Л.* Денежно-весовые системы домонгольской Руси и очерки истории денежной системы средневекового Новгорода. М.: Языки славянских культур, 2009. 416 с.

Bujak 1949 - *Bujak F.* Skąd przyszli Radymięze i Wjatytcze na Rus? // Swiatowit. T. XX. Warszawa, 1949. P. 59-110.

Lehr-Spławiński 1959 - *Lehr-Spławiński T.* Łędzice – Łędzanie – Lachowie // Opuscula Casimiro Tyimienniecki septuagenario dedicate. Poznań, 1959.

Łowmiański 1953 - *Łowmiański H.* Łędzanie // Slavia Antiqua. T. 4. Poznań, 1953.

Tyszkiewicz 1970 - *Tyszkiewicz J.* Radymicze // Słownik starożytności słowiańskich. T. 4. P-R. Wrocław; Warszawa; Kraków, 1970. P. 455-457.

Wasilewski 1967 - *Wasilewski T.* Dulebowie-Ledzianie-Chorwaci. Z zagadnień osadnictwa plemiennego i stosunków politycznych nad Bugiem, Sanem i Wisłą w X wieku // Przegląd Historyczny. R. 67. № 2. Warszawa, 1967. S. 181-194.

#### REFERENCES

Alekseev 1978 - *Alekseev L.V.* Nekotorye voprosy zaselennosti i razvitie Zapadnorusskikh zemel' v IX-XIII vv. [Some questions of population and development of Zapadnorussky lands in the 9-13th centuries], in: Drevnjaja Rus' i slavyane. Sbornik k 70-letiju akademika B.A. Rybakova [Ancient Russia and Slavs. The collection to the seventieth anniversary of the academician B.A. Rybakov], Moscow, Nauka Publ., 1977, pp. 23-30 [in Russian].

Barsov 1873 - *Barsov N.P.* Oчерки russkoj istoricheskoi geografii. Geografija nachal'noj letopisi [Sketches of the Russian historical geography. Geography of the Primary Chronicle], Warsaw, 1873, 272 p. [in Russian].

Bogomol'nikov 2004 - *Bogomol'nikov V.V.* Radimichi (po materialam kurganov X-XII vv.) [Radimichs (on materials of barrows of the 10-12th centuries)], Gomel, 2004, 226 p. [in Russian].

Bujak 1949 - *Bujak F.* Skąd przyszli Radymięze i Wjatytcze na Rus? [From where Radimichs and Vyatichi came to Russia?], in: Swiatowit, XX, Warsaw, 1949, pp. 59-110 [in Polish].

Fasmer 1987 - *Fasmer M.R.* Jetimologicheskij slovar' russkogo jazyka. V chetyrjoh tomah / Perevod s nemeckogo i dopolnenija O.N. Trubacheva. T. III [Etymological dictionary of Russian. In four volumes / The translation from German and addition from O.N. Trubachev. Volume III], Moscow: Progress Publ., 1987, 832 p. [in Russian].

Fetisov, Shhavelev 2012 - *Fetisov A.A., Shhavelev A.S.* Rus' i radimichi: istorija vzaimootnoshenij v X-XI vv. [Russia and Radimichs: history of relationship in the 10-11th centuries], in: Jelektronnyj nauchno-obrazovatel'nyj zhurnal «Istorija» [Online scientific and educational magazine «Istorija»], 2012, № 5 (13), pp. 122-129 [in Russian].

Filin 1980 - *Filin F.P.* O proishozhdenii praslavjanskogo jazyka i vostochnoslavjanskih jazykov [About an origin of praslavyansky language and East Slavic languages], in: Voprosy jazykoznanija [Linguistics questions], 1980, № 4, pp. 36-50 [in Russian].

Frojanov 1980 - *Frojanov I.Ja.* Kievskaja Rus'. Oчерki social'no-politicheskoi istorii [Kievan Rus'. Sketches of socio-political history], Leningrad, Izdatel'stvo LGU Publ., 1980, 256 p. [in Russian].

Frojanov 2003 - *Frojanov I.Ja.* Nachalo hristianstva na Rusi [The beginning of Christianity in Russia], Izhevsk, Udmurtskij universitet Publ., 2003, 276 p. [in Russian].

Gorskij 2011 - *Gorskij A.A.* Slavjanskoe rasselenie i jevoljucija obshhestvennogo stroja slavjan [Slavic resettlement and evolution of a social order of Slavs], in: Budanova V.P., Gorskij A.A., Ermolova I.E. Velikoe pereselenie narodov: Jetnopoliticheskie i social'nye aspekty [Great resettlement of the people: Ethnopolitical and social aspects], St. Petersburg, Aletejja Publ., 2011, pp. 129-180 [in Russian].

Gur'janov, Shinakov 2006 - *Gur'janov V.N., Shinakov E.A.* Eshhjo raz o radimichah na Desne [Once again about Radimichs on Desna], in: Rossica antiqua. Issledovanija i materialy [Rossica antiqua. Researches and materials], 2006, St. Petersburg, Izdatel'stvo SPbGU Publ., 2006, pp. 74-82 [in Russian].

Haburgaev 1979 - *Haburgaev G.A.* Jetnonimija «Povesti vremennyh let» v svjazi s zadachami rekonstrukcii vostochnoslavjanskogo glottogeneza [Etonimiya of «Primary Chronicle» in connection with problems of reconstruction of an East Slavic glottogenez], Moscow, Izdatel'stvo MGU Publ., 1979, 232 p. [in Russian].

Il'inskij 1925-1926 - *Il'inskij G.A.* Kto byli λεvξανίνοι Konstantina Bagrjanorodnogo? [Who were λεvξανίνοι Constantine Porphyrogenetos?], in: Slavia. 1925-1926. T. IV [Slavia. 1925-1926. Volume IV], pp. 314-319 [in Russian].

Janin 2009 - *Janin V.L.* Denezhno-vesovye sistemy domongol'skoj Rusi i ocherki istorii denezhnoj sistemy srednevekovogo Novgoroda [Monetary and weight systems of domongolsky Russia and sketches of history of monetary system of medieval Novgorod], Moscow, Jazyki slavjanskih kul'tur Publ., 2009, 416 p. [in Russian].

Karamzin 1989 - *Karamzin N.M.* Istorija gosudarstva Rossijskogo. T. I [History of the state Russian. Volume I], Moscow, Nauka Publ., 1989, 640 p. [in Russian].

Karskij 1903 - *Karskij E.F.* Belorusy. T. I. Vvedenie k izucheniju jazyka i narodnoj slovesnosti [Belarusians. Volume I], Warsaw, 1903, 477 p. [in Russian].

Konstantin Bagrjanorodnyj 1991 - *Konstantin Bagrjanorodnyj.* Ob upravlenii imperiej / Teksty, perevod, kommentarij; pod redakciej G.G. Litavrina i A.P. Novosel'ceva [De Administrando Imperio / Texts, translation, comment; Editor-in-chief G.G. Litavrin and A.P. Novoseltsev], Moscow, Nauka Publ., 1991, 496 p. [in Russian].

Koroljuk 1964 - *Koroljuk V.D.* Zapadnye slavjane i Kievskaja Rus' v X-XI vv. [The western Slavs and Kievan Rus' in the 10-11th centuries], Moscow, Nauka Publ., 1964, 384 p. [in Russian].

Koz'ma Prazhskij 1962 - *Koz'ma Prazhskij.* Cheshskaja hronika / Vstupitel'naja stat'ja, perevod i kommentarii G.Je. Sanchuka [Czech chronicle / Introductory article, translation and comments of G.E. Sanchuk], Moscow, Izdatel'stvo AN SSSR Publ., 1962, 296 p. [in Russian].

Kuza, Solov'eva 1972 - *Kuza A.V., Solov'eva G.F.* Jazycheskoe svjatilishhe v zemle radimichej [Pagan sanctuary in the earth Radimichs], in: Sovetskaja arheologija [Soviet archeology], 1972, № 1, pp. 146-154 [in Russian].

Lehr-Spławiński 1959 - *Lehr-Spławiński T.* Łędzice – Łędzanie – Lachowie [Lendizi – Lendians – Poles], in: Opuscula Casimiro Tymieniński septuagenario dedicate [The collection to seventieth anniversary of Kazimir Tymeniński], Poznań, 1959 [in Polish].

Lihachjov 2007 - *Lihachjov D.S.* Kommentarii [Comments], in: Povest' vremennyh let / Podgotovka teksta, perevod, stat'i i kommentarii D.S. Lihachjova; Pod redakciej V.P. Adrianovoj-Peretc. Tret'e izdanie (podgotovil M.B. Sverdlov) [Primary Chronicle / Preparation of the text, translation, articles and comments of D.S. Likhachyov; Editor-in-chief V.P. Adrianova-Peretts. The third edition (prepared of M.B. Sverdlov)], St. Petersburg, Nauka Publ., 2007, 670 p. [in Russian].

Litavrin 2001 - *Litavrin G.G.* Slavinii VII-IX vv. – social'no-politicheskie organizacii slavjan [Slaviniya the 7-9th centuries – the socio-political organizations of Slavs], in: *Litavrin G.G.* Vizantija i slavjane (sbornik statej) [Byzantium and Slavs (collection of articles)], St. Petersburg, Aletejja Publ., 2001, pp. 568-578 [in Russian].

Łowmiański 1953 - *Łowmiański H.* Łędzanie [Lendians], in: Slavia Antiqua, Volume 4, Poznań, 1953 [in Polish].

Machinskij 2009 - *Machinskij D.A.* Nekotorye predposylki, dvizhushhie sily i istoricheskij kontekst slozhenija russkogo gosudarstva v seredine VIII – seredine XI v. [Some prerequisites, driving forces and

historical context of addition of the Russian state in the middle of VIII – the middle of the 11th century], in: Trudy Gosudarstvennogo Jermitazha. T. 49 [Works of the State Hermitage. Volume 49], St. Petersburg, Izdatel'stvo gosudarstvennogo Jermitazha Publ., 2009, pp. 460-538 [in Russian].

Majorov 2006 - *Majorov A.V.* Velikaja Horvatija: Jetnogenez i rannjaja istorija slavjan Prikarpat'skogo regiona [Great Croatia: Ethnogenesis and early history of Slavs of the Carpathian region], St. Petersburg, Izdatel'stvo SPbGU Publ., 2006, 209 p. [in Russian].

Makushnikov 1990 - *Makushnikov O.A.* Osnovnye jetapy razvitija letopisnogo Gomija (do serediny XIII v.) [The main stages of development of annalistic Gomel (to the middle of the 13th century)], in: Problemy arheologii Juzhnoj Rusi / Otvetstvennyj redaktor P.P. Tolochko [Problems of archeology of the Southern Russia / Editor-in-chief P.P. Tolochko], Kiev, Naukova dumka Publ., 1990, pp. 56-62 [in Russian].

Makushnikov 2002 - *Makushnikov O.A.* Gomel' s drevnejshih vremjon do konca XVIII veka. Istoriko-kraevedcheskij ocherk [Gomel since the most ancient times until the end of the 18th century. Local history sketch], Gomel, Centr nauchno-tehnicheskoi i delovoi informacii Publ., 2002, 244 p. [in Russian].

Makushnikov 2009 - *Makushnikov O.A.* Gomel'skoe Podneprov'e v V – seredine XIII vv.: Social'no-jekonomicheskoe i jetnokul'turnoe razvitie [The Gomel Dnieper Bank in V – the middle of the 13th centuries: Social and economic and ethnocultural development], Gomel, GGU im. F. Skoriny Publ., 2009, 218 p. [in Russian].

Mavrodin 1945 - *Mavrodin V.V.* Obrazovanie Drevnerusskogo gosudarstva [Formation of the Old Russian state], Leningrad, Izdatel'stvo LGU Publ., 1945, 428 p. [in Russian].

Moroshkin 1867 - *Moroshkin M.* Slavjanskij imenoslov ili sobranie slavjanskikh lichnyh imjon v alfavitnom porjadke [Meeting of Slavic personal names in alphabetical order], St. Petersburg, 1867, 213 p. [in Russian].

Nasonov 1951 - *Nasonov A.N.* «Russkaja zemlja» i obrazovanie territorii drevnerusskogo gosudarstva [«Russian land» and formation of the territory of the Old Russian state], Moscow, Izdatel'stvo AN SSSR Publ., 1951, 264 p. [in Russian].

Nazarenko 2001 - *Nazarenko A.V.* Drevnjaja Rus' na mezhdunarodnyh putjah: Mezhdisciplinarnye ocherki kul'turnykh, torgovykh, politicheskikh svjazej IX-XII vv. [Ancient Russia on the international ways: Cross-disciplinary sketches of cultural, commercial, political connections of the 9-12th centuries], Moscow, Jazyki russkoj kul'tury Publ., 2001, 784 p. [in Russian].

Nemeckie istochniki 1993 - *Nemeckie latinojazychnye istochniki IX-XI vv. / Perevody i kommentarii A.V. Nazarenko* [German latinoyazychny sources of the 9-11th centuries / Translations and comments of A.V. Nazarenko], Moscow, Nauka Publ., 1993, 240 p. [in Russian].

Niderle 1956 - *Niderle L.* Slavjanskije drevnosti / Perevod s cheshskogo T. Kovalevoj i M. Hazanova, predislovie prof. P.N. Tret'jakova, red. A.L. Mongajt [Slavic antiquities / Translation from Czech of T. Kovalyova and M. Hazanov, preface of professor P.N. Tretyakov, editor A.L. Mongajt], Moscow, Izdatel'stvo inostranoj literatury Publ., 1956, 452 p. [in Russian].

Nicol'skaja 1981 - *Nicol'skaja T.N.* Zemlja vjatichej. K istorii naselenija bassejna verhnjej i srednej Oki v IX-XIII vv. [Earth of Vyatichi. To history of the population of the basin of the top and Central Oka in the 9-13th centuries], Moscow, Nauka Publ., 1981, 302 p. [in Russian].

Nicol'skaja 1987 - *Nicol'skaja T.N.* Gorodishhe Slobodka XII-XIII vv. K istorii drevnerusskogo gradostroitel'stva v Zemle vjatichej [Ancient settlement Slobodka of the 12-13th centuries. To history of Old Russian town planning in Earth of Vyatichi], Moscow, Nauka Publ., 1987, 184 p. [in Russian].

Pamjat' 2004 - *Pamjat' i pohvala knjazju russkomu Vladimiru / Podgotovka teksta, perevod i kommentarii N.I. Miljutenko* [Memory and praise to the prince to the Russian Vladimir / Preparation of the text, translation and comments of N.I. Milyutenko], in: Biblioteka literatury Drevnej Rusi. T. 1. XI-XII vv. [Library of literature of Ancient Russia. Volume 1. 11-12th centuries], St. Petersburg, Nauka Publ., 2004, pp. 316-327 [in Russian].

Paterik 2004 - *Kievo-Pechers'kij Paterik (Podgotovka teksta L.A. Ol'shevskoj, perevod L.A. Dmitrieva, kommentarii L.A. Dmitrieva i L.A. Ol'shevskoj)* [Kyiv-Pechersk Patericon (Preparation of the text of L.A. Olshevskaya, translation of L.A. Dmitriyev, comments of L.A. Dmitriyev and L.A. Olshevskaya)], in:



Biblioteka literatury Drevnej Rusi. T. 4. XII vek [Library of literature of Ancient Russia. Volume 4. 12th century], St. Petersburg, Nauka Publ., 2004, pp. 296-489 [in Russian].

Presnjakov 1993 - *Presnjakov A.E.* Knjazhoe pravo v Drevnej Rusi. Lekcii po russkoj istorii. Kievskaja Rus' [The Knyazhy right in Ancient Russia. Lectures on the Russian history. Kievan Rus'], Moscow, Nauka Publ., 1993, 635 p. [in Russian].

PSRL. I - Polnoe sobranie russkih letopisej. T. I. Lavrent'evskaja letopis' [Complete collection of the Russian chronicles. Volume I. Laurentian Chronicle], Moscow, Jazyki slavjanskoj kul'tury Publ., 1997, 496 p. [in Russian].

PSRL. II - Polnoe sobranie russkih letopisej. T. II. Ipat'evskaja letopis' [Complete collection of the Russian chronicles. Volume II. Hypatian Chronicle], Moscow, Jazyki slavjanskoj kul'tury Publ., 1998, 648 p. [in Russian].

PSRL. III - Polnoe sobranie russkih letopisej. T. III. Novgorodskaja pervaja letopis' starshego i mladshego izvodov (reprint izdaniya 1950 g., podgotovlennogo A.N. Nasonovym) [Complete collection of the Russian chronicles. Volume III. The Novgorod First Chronicle (reprint of the edition of 1950 prepared by A.N. Nasonov)], Moscow, Jazyki slavjanskoj kul'tury Publ., 2000, 720 p. [in Russian].

PSRL. IV. Ch. 1 - Polnoe sobranie russkih letopisej. T. IV. Ch. 1. Novgorodskaja IV letopis' [Complete collection of the Russian chronicles. Volume IV. Part 1. The Novgorod IV chronicle], Moscow, Jazyki slavjanskoj kul'tury Publ., 2000, 690 p. [in Russian].

PSRL. IV. Ch. 2 - Polnoe sobranie russkih letopisej. T. IV. Ch. 2. Novgorodskaja V letopis' [Complete collection of the Russian chronicles. Volume IV. Part 2. The Novgorod V chronicle], Petrograd, 1917, 264 p. [in Russian].

PSRL. VI. Vyp. 1 - Polnoe sobranie russkih letopisej. T. VI. Vyp. 1. Sofijskaja pervaja letopis' starshego izvoda [Complete collection of the Russian chronicles. Volume VI. Release 1. Sofia First Chronicle], Moscow, Jazyki slavjanskoj kul'tury Publ., 2000, 312 p. [in Russian].

PSRL. VII - Polnoe sobranie russkih letopisej. T. VII. Voskresenskaja letopis' [Complete collection of the Russian chronicles. Volume VII. Voskresensky chronicle], Moscow, Jazyki slavjanskoj kul'tury Publ., 2001, 360 p. [in Russian].

PSRL. IX - Polnoe sobranie russkih letopisej. T. IX. Letopisnyj sbornik, imenuemyj Patriarshej ili Nikonovskoj letopis'ju [Complete collection of the Russian chronicles. Volume IX. Nikon Chronicle], St. Petersburg, 1862, 278 p. [in Russian].

PSRL. XV - Polnoe sobranie russkih letopisej. T. XV. Letopisnyj sbornik, imenuemyj Tverskoj letopis'ju [Complete collection of the Russian chronicles. Volume XV. Tver chronicle], St. Petersburg, 1863, 261 p. [in Russian].

PSRL. XVIII - Polnoe sobranie russkih letopisej. T. XVIII. Simeonovskaja letopis' [Complete collection of the Russian chronicles. Volume XVIII. Simeonovsky chronicle], St. Petersburg, 1913, 320 p. [in Russian].

PSRL. XX - Polnoe sobranie russkih letopisej. T. XX. L'vovskaja letopis' [Complete collection of the Russian chronicles. Volume XX. Lviv chronicle], Moscow, Jazyki slavjanskih kul'tur Publ., 2005, 704 p. [in Russian].

PSRL. XXIV - Polnoe sobranie russkih letopisej. T. XXIV. Tipografskaja letopis' [Complete collection of the Russian chronicles. Volume XXIV. Typographical chronicle], Petrograd, 1921, 274 p. [in Russian].

PSRL. XXV - Polnoe sobranie russkih letopisej. T. XXV. Moskovskij letopisnyj svod konca XV v. [Complete collection of the Russian chronicles. Volume XXV. Moscow annalistic arch of the end of the 15th century], Moscow, Jazyki slavjanskoj kul'tury Publ., 2004, 488 p. [in Russian].

PSRL. XXVI - Polnoe sobranie russkih letopisej. T. XXVI. Vologodsko-Permskaja letopis' [Complete collection of the Russian chronicles. Volume XXVI. Vologda and Perm chronicle], Moscow; Leningrad, Izdatel'stvo AN SSSR Publ., 1959, 415 p. [in Russian].

PSRL. XXVIII - Polnoe sobranie russkih letopisej. T. XXVIII. Letopisnyj svod 1497 goda. Letopisnyj svod 1518 g. (Uvarovskaja letopis') [Complete collection of the Russian chronicles. Volume XXVIII. Annalistic arch of 1497. Annalistic arch of 1518 (Uvarovsky chronicle)], Moscow; Lenin grad, Izdatel'stvo AN SSSR Publ., 1963, 420 p. [in Russian].

PSRL. XXX - Polnoe sobranie russkih letopisej. T. XXX. Vladimirskij letopisec. Novgorodskaja vtoraja (Arhivskaja) letopis' [Complete collection of the Russian chronicles. Volume XXX. Vladimir chronicler. Novgorod second (Arkhivskaya) chronicle], Moscow, Nauka Publ., 1965, 248 p. [in Russian].

PSRL. XXXIII - Polnoe sobranie russkih letopisej. T. XXXIII. Holmogorovskaja letopis'. Dvinskoj letopisec [Complete collection of the Russian chronicles. Volume XXXIII. Holmogorovsky chronicle. Dwin chronicler], Leningrad, Nauka Publ., 1977, 254 p. [in Russian].

PSRL. XXXVIII - Polnoe sobranie russkih letopisej. T. XXXVIII. Radzivilovskaja letopis' [Complete collection of the Russian chronicles. Volume XXXVIII. Radziwiłł Chronicle], Leningrad, Nauka Publ., 1989, 181 p. [in Russian].

PSRL. XXXIX - Polnoe sobranie russkih letopisej. T. XXXIX. Sofijskaja Pervaja letopis' po spisku I.N. Carskogo [Complete collection of the Russian chronicles. Volume XXXIX. Sofia First Chronicle according to the list of I.N. Tsarskij], Moscow, Nauka Publ., 1994, 208 p. [in Russian].

PSRL. XLI - Polnoe sobranie russkih letopisej. T. XLI. Letopisec Perejaslavlja-Suzdal'skogo (Letopisec russkih carej) [Complete collection of the Russian chronicles. Volume XLI. Chronicler of Perejaslavl-Suzdal (Chronicler of the Russian tsars)], Moscow, Arheograficheskij centr Publ., 1995, 178 p. [in Russian].

PSRL. XLII - Polnoe sobranie russkih letopisej. T. XLII. Novgorodskaja Karamzinskaja letopis' [Complete collection of the Russian chronicles. Volume XLII. Novgorod Karamzin chronicle], St. Petersburg, Dmitrij Bulanin Publ., 2002, 224 p. [in Russian].

PSRL. XLIII - Polnoe sobranie russkih letopisej. T. XLIII. Novgorodskaja letopis' po spisku P.P. Dubrovskogo [Complete collection of the Russian chronicles. Volume XLIII. The Novgorod chronicle according to list of P.P. Dubrovsky], Moscow, Jazyki slavjanskoj kul'tury Publ., 2004, 368 p. [in Russian].

Rapov 1998 - *Rapov O.M.* Russkaja cerkov' v IX – pervoj treti XII v. Prinjatie Hristianstva. Vtoroe izdanie, ispravlennoe i dopolnennoe [The Russian church in IX – the first third of the 12th century. Adoption of Christianity. The second edition corrected and added], Moscow, Russkaja panorama Publ., 1998, 416 p. [in Russian].

Rybakov 1932 - *Rybakov B.A.* Radzimichy [Radimichs], in: Pracy sjeicyi arheoljogii Belaruskaj AN. T. 3 [Works of section of archeology of Academy of Sciences of Belarus. Volume 3], Minsk, 1932, pp. 81-151 [in Russian].

Rybakov 1982 - *Rybakov B.A.* Kievskaja Rus' i russkie knjazhestva XII-XIII vv. [Kievan Rus' and Russian principalities of the 12-13th centuries], Moscow, Nauka Publ., 1982, 598 p. [in Russian].

Rybakov 1987 - *Rybakov B.A.* Jazychestvo Drevnej Rusi [Paganism of Ancient Russia], Moscow, Nauka Publ., 1987, 788 p. [in Russian].

Saburova 1975 - *Saburova M.A.* O zhenskikh golovnyh uborah s zhjostkoj osnovoj v pamjatnikah domongol'skoj Rusi [About female headdresses with a rigid basis in monuments to domongolsky Russia], in: Kratkie soobshhenija instituta arheologii. Vyp. 144 [Short messages of institute of archeology. Release 144], 1975, pp. 18-22 [in Russian].

Sedov 1961 - *Sedov V.V.* Sledy vostochnobaltijskogo pogrebal'nogo obrjada v kurganah Drevnej Rusi [Traces of the East Baltic funeral ceremony in barrows of Ancient Russia], in: Sovetskaja arheologija [Soviet archeology], 1961, № 2, pp. 103-121 [in Russian].

Sedov 1965 - *Sedov V.V.* Iz istorii vostochnoslavjanskogo rasselenija [From history of East Slavic resettlement], in: Kratkie soobshhenija Instituta arheologii. Vyp. 104 [Short messages of Institute of archeology. Release 104], 1965, pp. 3-11 [in Russian].

Sedov 1970 - *Sedov V.V.* Slavjane Verhnego Podneprov'ja i Podvin'ja [Slavs of the Top Dnieper Bank and Podvinya], Moscow, Nauka Publ., 1970, 199 p. [in Russian].

Sedov 1982 - *Sedov V.V.* Vostochnye slavjane v VI-XIII vv. [East Slavs in the 6-13th centuries], Moscow, Nauka Publ., 1982, 328 p. [in Russian].

Sedov 1999 - *Sedov V.V.* Drevnerusskaja narodnost'. Istoriko-arheologicheskoe issledovanie [Old Russian nationality. Historical and archaeological research], Moscow, Jazyki russkoj kul'tury Publ., 1999, 312 p. [in Russian].

Sedov 2002 - *Sedov V.V.* Slavjane. Istoriko-arheologicheskoe issledovanie [Slavs. Historical and archaeological research], Moscow, Jazyki russkoj kul'tury Publ., 2002, 622 p. [in Russian].

Seredonin 1916 - *Seredonin S.M.* Istoricheskaja geografija [Historical geography], Petrograd, 1916, 245 p. [in Russian].

Shafarik 1847 - *Shafarik P.I.* Slavjanske drevnosti. T. II. Kn. 1 / Perevod O.M. Bodjanskogo [Slavic antiquities. Volume II. Book 1 / Translation of O.M. Bodyansky], Moscow, 1847, 454 p. [in Russian].

Shahmatov 1919 - *Shahmatov A.A.* Drevnejšie sud'by russkogo plemeni [The most ancient destinies of the Russian tribe], Petrograd, 1919, 65 p. [in Russian].

Shhavelev 2014 - *Shhavelev A.S.* Eshho raz ob identifikacii i lokalizacii slavjanskogo «plemeni» Λενζανήνοι/Λενζένιοι/leđjane [Once again about identification and localization of Slavic «tribe» Λενζανήνοι/Λενζένιοι/leđjane], in: Vspomogatel'nye i special'nye nauki istorii v XX – nachale XXI vv.: Prizvanie, tvorcestvo, obshhestvennoe sluzhenie istorika. Materialy XXVI Mezhdunarodnoj nauchnoj konferencii [Auxiliary and special sciences of history in XX – the beginning of the 21st centuries: Calling, creativity, public ministry of the historian. Materials XXVI of the International scientific conference], Moscow, 2014, pp. 424-427 [in Russian].

Shhavelev 2016 - *Shhavelev A.S.* Eshhe raz o radimichah i pishhanchah: analiz pis'mennyh tekstov i interpretacija arheologicheskikh dannyh [Once again about Radimichs and Pishchanets: analysis of written texts and interpretation of archaeological data], in: Russkij sbornik. Vyp. 8. T. 2 [Russian collection. Release 8. Volume 2], Bryansk, RIO BGU Publ., 2016, pp. 190-195 [in Russian].

Shhaveleva 2004 - *Shhaveleva N.I.* Drevnjaja Rus' v «Pol'skoj istorii» Jana Dlugosha (knigi I-VI): Teksty, perevod, kommentarij [Ancient Russia and «The Polish history» of Jan Dlugosh (book I-VI): Texts, translation, comment], Moscow, Pamjatniki istoricheskoi mysli Publ., 2004, 495 p. [in Russian].

Shinakov 1980 - *Shinakov E.A.* Klassifikacija i kul'turnaja atribucija luchevyh visochnyh kolec [Classification and cultural attribution of Temple ring], in: Sovetskaja arheologija [Soviet archeology], 1980, № 3, pp. 110-127 [in Russian].

Shinakov 2012 - *Shinakov E.A.* Plemena Vostochnoj Evropy nakanune i v processe obrazovanija Drevnerusskogo gosudarstva [Tribes of Eastern Europe on the eve of and in the course of formation of the Old Russian state], in: Drevnejšie gosudarstva Vostochnoj Evropy. 2010 god. Predposylki i puti obrazovanija Drevnerusskogo gosudarstva [The most ancient states of Eastern Europe. 2010. Prerequisites and ways of formation of the Old Russian state], Moscow, Russkij fond sodejstvija obrazovaniju i nauke Publ., 2012, pp. 34-93 [in Russian].

Shinakov 2016 - *Shinakov E.A.* Chto est' «slavjanskoe plemja»? Otvety na voprosy redakcii zhurnala «Studia Slavica et Balcanica Petropolitana» [What there is «a Slavic tribe»? Answers to questions of edition of the magazine «Studia Slavica et Balcanica Petropolitana»], in: Studia Slavica et Balcanica Petropolitana, 2016, № 1 (19), pp. 17-31 [in Russian].

Solov'ev 1896 - *Solov'ev S.M.* Istorija Rossii s drevnejših vremen. Kniga pervaja. Toma I-V. Vtoroe izdanie [History of Russia since the most ancient times. Book the first. Volumes I-V. Second edition], St. Petersburg, 1896, 1726 p. [in Russian].

Solov'jova 1956 - *Solov'jova G.F.* Slavjanske sojuzy plemjon po arheologicheskim materialam VIII-XIV vv. n.je. (vjatichi, radimichi, severjane) [The Slavic unions of tribes on archaeological materials of the 8-14th centuries AD (Vyatichi, Radimichs, Severians)], in: Sovetskaja arheologija. Vyp. XXV [Soviet archeology. Release of XXV], 1956, pp. 138-170 [in Russian].

Solov'jova 1968 - *Solov'jova G.F.* K voprosu o prihode radimichej na Rus' [To a question of arrival Radimichs to Russia], in: Slavjane i Rus'. Sbornik k 60-letiju akademika B.A. Rybakova [Slavs and Russia. The collection to the 60 anniversary of the academician B.A. Rybakov], Moscow, Nauka Publ., 1968, pp. 352-356 [in Russian].

Solov'jova 1978 - *Solov'jova G.F.* Semiluchevye visochnye kol'ca [Seven-beam Temple ring], in: Drevnjaja Rus' i slavjane. Sbornik k 70-letiju akademika B.A. Rybakova [Ancient Russia and Slavs. The collection to the 70 anniversary of the academician B.A. Rybakov], Moscow, Nauka Publ., 1978, pp. 171-178 [in Russian].

Spicyn 1899 - *Spicyn A.A.* Rasselenie drevnerusskikh plemjon po arheologicheskim dannym [Resettlement of Old Russian tribes according to archaeological data], in: Zhurnal ministerstva narodnogo prosveshhenija [Magazine of the ministry of national education], 1899, VIII, pp. 301-340 [in Russian].

Sverdlov 2003 - *Sverdlov M.B.* Domongol'skaja Rus'. Knjaz' i knjazheskaja vlast' na Rusi VI – pervoj treti XIII v. [Domongolsky Russia. The prince and the princely power in Russia VI – the first third of the 13th century], St. Petersburg, Akademicheskij proekt Publ., 2003, 736 p. [in Russian].

Tatishhev 1962 - *Tatishhev V.N.* Istorija Rossijskaja v semi tomah. T. I [The history Russian in seven volumes. Volume I], Moscow; Leningrad, Izdatel'stvo AN SSSR Publ., 1962, 500 p. [in Russian].

Tret'jakov 1953 - *Tret'jakov P.N.* Vostochnoslavjanskije plemena [East Slavic tribes], Moscow, Izdatel'stvo AN SSSR Publ., 1953, 312 p. [in Russian].

Trubachev 2000 - *Trubachev O.N.* Iz istorii i lingvisticheskoj geografii vostochnoslavjanskogo osvoenija [From history and linguistic geography of East Slavic development], in: Voprosy jazykoznanija [Linguistics questions], 2000, № 5, pp. 4-27 [in Russian].

Trubachev 2002 - *Trubachev O.N.* Jetnogenez i kul'tura drevnejshih slavjan. Lingvisticheskie issledovanija. Izdanie vtoroe, dopolnennoe [Ethnogenesis and culture of the most ancient Slavs. Linguistic researches. The edition second added], Moscow, Nauka Publ., 2002, 489 p. [in Russian].

Tyszkiewicz 1970 - *Tyszkiewicz J.* Radymicze [Radimichs], in: Słownik starożytności słowiańskich. T. 4. P-R [Dictionary of Slavic antiquities. Volume 4. PR], Wrocław; Warsaw; Kraków, 1970, pp. 455-457 [in Polish].

Wasilewski 1967 - *Wasilewski T.* Dulebowie-Ledzianie-Chorwaci. Z zagadnień osadnictwa plemiennego i stosunków politycznych nad Bugiem, Sanem i Wisła w X wieku [Dulebes-Lendians-Croats. From history of breeding and political development in the region of Bug, San and Vistula in the X century], in: Przegląd Historyczny [Historical review], 67, № 2, Warsaw, 1967, pp. 181-194 [in Polish].

Zajceva, Saracheva 2011 - *Zajceva I.E., Saracheva T.G.* Juvelirnoe delo «Zemli vjatichej» vtoroj poloviny XI-XIII vekov [Jewelry of «Earth of Vyatichi» of the second half of the 11-13th centuries], Moscow, Indrik Publ., 2011, 404 p. [in Russian].

Zhih 2012 - *Zhih M.I.* Narod i vlast' v Kievskoj Rusi (do konca XI veka) [The people and the power in Kievan Rus' (until the end of the 11th century)], in: Voprosy nacionalizma [Nationalism questions], 2012, № 10, pp. 151-169 [in Russian].

Zhih 2013 - *Zhih M.I.* «Reforma» knjagini Ol'gi kak popytka centralizacii Rusi [«Reform» of the princess Olga as attempt of centralization of Russia], in: Proshloe Novgoroda i Novgorodskoj zemli: materialy nauchnoj konferencii 17-18 nojabrja 2011 g. / Sost. V.F. Andreev [Past of Novgorod and Novgorod earth: materials of a scientific conference on November 17-18, 2011 / Originator V.F. Andreyev], Veliky Novgorod, 2013, pp. 33-50 [in Russian].

Zhih 2015 - *Zhih M.I.* Slavjanskaja znat' dogosudarstvennoj jepohi po dannym nachal'nogo letopisanija [Slavs' upper class in the pre-state epoch (from the earliest medieval annals)], in: Istoricheskij format [Historical format], 2015, № 2, pp. 7-28 [in Russian].

Zhih 2015a - *Zhih M.I.* O sootnoshenii letopisnyh «krivichej» i «polochan» [Relations between Krivichians and Polochans from annalistic chronicles], in: Istoricheskij format [Historical format], 2015, № 1, pp. 31-52 [in Russian].

Zhih 2016 - *Zhih M.I.* Drevnie slavjane na Volyni (I tys. n.je.). Chast' vtoraja [Early Slavs in Volhynia (1st millennium AD). Part two], in: Istoricheskij format [Historical format], 2016, № 2, pp. 59-91 [in Russian].

Zvizdeckij 2008 - *Zvizdeckij B.A.* Gorodishha IX-XIII vv. na teritorii litopisnih drevljan [Ancient settlements of the 9-13th centuries in the territory of annalistic Drevlians], Kiev, 2008, 176 p. [in Ukrainian].

**Жих Максим Иванович** – Общественно-научный проект  
«Российско-немецкий исторический семинар» (Санкт-Петербург, Россия).

**Maksim Zhikh** – The Public and Scientific Project

«Russian-German Historical Seminar» (Saint Petersburg, Russia).

**E-mail:** max-mors@mail.ru